

Bilaga 3

Ekonomisk jämställdhet

Innehållsförteckning

1	Inledning	3
1.1	Data och begrepp	3
2	Kvinnor och män på arbetsmarknaden	4
2.1	Kvinnors arbetsinkomst är lägre än mäns men gapet minskar	4
2.2	Kvinnor har lägre sysselsättningsgrad än män	6
2.3	Kvinnor arbetar färre timmar än män men deltidsarbetar i mindre uträkning än tidigare	9
2.4	Kvinnor har lägre lön än män men lönegapet minskar	15
3	Kvinnors och mäns ekonomiska resurser	17
3.1	Inkomster 20–64 år	17
3.2	Inkomster 65 år och äldre	25
3.3	Individuella välfärdstjänster	33
4	Förväntade effekter på kvinnors och mäns disponibla inkomst till följd av den ökade arbetslösheten 2020	34
5	Effekter på kvinnors och mäns ekonomiska resurser till följd av ändrade regler 2019–2022	37
5.1	Effekter på ekonomiska resurser av regeringens reformer 2019–2022	37
5.2	Effekter på ekonomiska resurser av samtliga reformer 2019–2022	39

Sammanfattning

- Skillnaden i arbetsinkomst mellan kvinnor och män i åldersgruppen 20–64 år minskade från 30 procent till 24 procent mellan 2009 och 2019.
- Skillnaden i arbetsinkomst beror delvis på att färre kvinnor än män är sysselsatta och att sysselsatta kvinnor arbetar färre timmar än sysselsatta män. Dessutom är lönen per arbetad timme i genomsnitt lägre för kvinnor än för män, vilket bl.a. hänger samman med att arbetsmarknaden är tydligt könsuppdelad.
- Det minskade gapet i arbetsinkomst är en följd av att skillnaden i sysselsättningsgrad och arbetad tid för sysselsatta har minskat. Minskad löneskillnad har också bidragit, vilket delvis är en följd av en mindre könsuppdelad arbetsmarknad.
- Trots att gapet i arbetsinkomst har minskat har det genomsnittliga gapet i disponibel inkomst i stort sett varit oförändrat. De senaste åren har inkomstgapet varit omkring 20 procent. Förklaringen är framför allt att kapitalinkomsternas andel av de totala inkomsterna har ökat. Det genomsnittliga gapet i kapitalinkomst är betydligt större än gapet i arbetsinkomst mellan kvinnor och män. I genomsnitt utgjorde kvinnornas kapitalinkomster 55 procent av mäns.
- De flesta kvinnor och män har dock inga eller mycket små kapitalinkomster. Bortsett från de 10 procent av kvinnor respektive män med högst disponibel inkomst och störst andel av kapitalinkomsterna, har även det genomsnittliga inkomstgapet minskat.
- En ytterligare förklaring till att det genomsnittliga inkomstgapet i stort sett varit oförändrat, trots att arbetsinkomstgapet minskat, är att skatter och transfereringar bidrar mindre till inkomstutjämnningen.
- När kvinnor får högre arbetsinkomst minskar ofta transfereringarna. När t.ex. uttaget av föräldrapenning delas mer lika ökar kvinnors arbetsinkomst och deras transfereringar minskar, och tvärtom för männen.
- Minskade skillnader i arbetsinkomster innebär även minskade skillnader i hur mycket inkomstskatt kvinnor och män betalar. Att skatterna blir mindre omfördelade mellan kvinnor och män när skillnaden i arbetsinkomst minskar förstärks av progressiviteten i inkomstskatten. Därutöver har förändrade regler om utdelningar i fåmansbolag de senaste 10–15 åren inneburit att arbetsinkomster i högre grad kan omvandlas till kapitalinkomster som beskattas med en lägre skattesats. Eftersom det är betydligt färre kvinnor än män som redovisar inkomst av utdelning i fåmansbolag har även detta medfört att skatterna blivit mindre utjämnande mellan kvinnor och män.
- För åldersgruppen 65 år och äldre är inkomstgapet 29 procent, vilket är ca 10 procentenheter större än för åldersgruppen 20–64 år. Nivån på gapet har varit i stort sett detsamma sedan mitten av 1990-talet.
- Det finns en skillnad i pensionsinkomst mellan kvinnor och män efter arbetslivets slut. Detta beror både på skillnaden i arbetsinkomst under arbetslivet och på att kvinnor och män på grund av den könsuppdelade arbetsmarknaden i stor utsträckning omfattas av skilda tjänstepensionsavtal.
- Pensionsinkomsternas bidrag till inkomstgapet har dock minskat över tid. Utvecklingen speglar förändringarna i kvinnors arbetskraftsdeltagande sedan 1970-talet. Samtidigt har kapitalinkomsternas bidrag till det genomsnittliga inkomstgapet ökat även för de som är 65 år och äldre.
- Arbetslösheten till följd av konjunkturnedgången 2020 ökade något mindre för kvinnor än för män. Inkomstbortfallet för de kvinnor som blev arbetslösa beräknas ha varit något mindre än för de män som blev arbetslösa.

- Regeringens reformer av skatter och transfereringar samt satsningar på välfärdstjänster under mandatperioden bedöms sammantaget tillföra ekonomiska resurser till kvinnor i högre utsträckning än män.

1 Inledning

I enlighet med ett beslut i riksdagen har regeringen sedan 1988 redovisat fördelningen av ekonomiska resurser mellan kvinnor och män som en del av budgetpropositionen (prop. 1987/88:105, bet. 1987/88:AU 17, rskr. 1987/88:364).

Riksdagens övergripande mål för jämställdhetspolitiken är att kvinnor och män ska ha samma makt att forma samhället och sina egna liv. Fördelningen av ekonomiska resurser är en central del av detta mål. Delmålet om ekonomisk jämställdhet innebär att kvinnor och män ska ha samma möjligheter och villkor i fråga om betalt arbete som ger ekonomisk självständighet livet ut, se skrivelsen Makt, mål och myndighet – feministisk politik för en jämställd framtid (skr. 2016/17:10). Vidare inbegriper delmålet att kvinnor och män ska ha samma möjligheter och förutsättningar i fråga om tillgång till arbete och samma möjligheter och villkor i fråga om såväl anställnings-, löne- och andra arbetsvillkor som utvecklingsmöjligheter i arbetet. Målet har ett livscykelperspektiv som innebär att det avlönade arbetet ska ge ekonomisk trygghet och självständighet även under pensionsåren.

I bilagans första avsnitt beskrivs hur skillnaden mellan kvinnor och män har utvecklats på arbetsmarknaden. I det efterföljande avsnittet är fokus på skillnaden i kvinnors och mäns individuella disponibla inkomst. Därefter ges en bild av hur den ökade arbetslösheten som följt av konjunkturedgången 2020 påverkade kvinnors och mäns disponibla inkomst. Slutligen redovisas en bedömning av hur reformer 2019–2021 påverkar fördelningen av de ekonomiska resurserna mellan kvinnor och män.

1.1 Data och begrepp

Analyserna av kvinnors och mäns inkomster grundar sig i huvudsak på Sveriges officiella inkomstfördelningsstatistik som fr.o.m. 2013 baseras på Totalräknad inkomstfördelningsstatistik (TRIF) och innan dess på Hushållens ekonomi (HEK). För 2013–2019 grundas analyserna på ett urval från TRIF, benämnt Statistiskt analysregister (STAR). Datamaterial, modeller, metoder, begrepp och definitioner beskrivs närmare i Finansdepartementets rapport Teknisk bilaga till Ekonomisk jämställdhet 2021 på www.regeringen.se. Analyserna av kvinnors och mäns situation på arbetsmarknaden baseras huvudsakligen på Statistiska centralbyråns arbetskraftsundersökningar (AKU). Definitioner och förklaringar av begrepp som används i AKU finns på www.scb.se.

Individuell disponibel inkomst är relevant ur ett jämställdhetsperspektiv

Ur ett jämställdhetsperspektiv är det relevant att i första hand studera hur stora resurser individen direkt förfogar över. Ekonomisk självständighet är en viktig aspekt av den ekonomiska jämställdheten. Kvinnors och mäns ekonomiska välfärd påverkas även av de ekonomiska förhållandena i hushållet.¹ Kvinnomaktutredningen menade

¹ Fördelningsanalyser baseras vanligtvis på ett hushållsbaserat inkomstbegrepp som brukar benämnas ekonomisk standard. Det har hushållet som inkomstenhet och innebär bl.a. att alla hushållsmedlemmars disponibla inkomster summeras. Hur den ekonomiska standarden har utvecklats redovisas varje år i en bilaga till den ekonomiska värdepropositionen.

dock att det kan hävdas att ekonomisk välfärd inte bara är en fråga om konsumtionsnivå, utan att rätten till egna inkomster är en väsentlig del av den ekonomiska välfärden, se betänkandet Kvinnor, män och inkomster – Jämställdhet och oberoende (SOU 1997:87). Därför beskriver bilagan kvinnors och mäns individuella inkomster från marknaden respektive välfärdsstaten.

Den disponibla inkomsten består av summan av inkomst från arbete, kapital och näringsverksamhet samt transfereringar minus direkt skatt. Transfereringar som går till hushållet eller barn (exempelvis bostadsbidrag och barnbidrag) delas lika mellan sammanboende par.

En del av kapitalinkomsterna utgörs av realiserade vinster och förluster från kapital. Kapitalvinster registreras ofta som en stor inkomst under ett enskilt år, även om de är resultatet av värdeökningar som har ackumulerats under flera år. Av bl.a. den anledningen bortser vissa forskare och statistikproducenter från kapitalvinster vid beräkning av disponibel inkomst. I de flesta länder finns heller inte uppgifter om kapitalvinster och i internationella jämförelser ingår kapitalvinster därmed i regel inte.

Offentliga välfärdstjänster beaktas när effekterna av regeringens politik analyseras

Subventionerade välfärdstjänster, som t.ex. skola och hälso- och sjukvård, står för en stor del av den offentliga sektorns omfördelning. Värdet av dessa tjänster ingår inte i den disponibla inkomsten, men är en väsentlig del av de ekonomiska resurser som kvinnor och män tar del av. Satsningar på offentliga välfärdstjänster är en viktig del av regeringens politik för ökad ekonomisk jämställdhet. Därför beaktas effekterna av satsningar på välfärdstjänster i den analys av effekterna av regeringens politik som avslutar denna redogörelse.

2 Kvinnor och män på arbetsmarknaden

För de allra flesta i åldern 20–64 år utgör inkomster från arbete, dvs. löne- och företagarincomester, den största inkomstkällan. Arbetsinkomsten är även viktig för andra inkomster, eftersom den till stor del ligger till grund för exempelvis sjukpenning, föräldrapenning och pension.

Kvinnors arbetsinkomster är i genomsnitt lägre än mäns. Skillnaden beror delvis på att färre kvinnor än män är sysselsatta och att kvinnor i genomsnitt har kortare förvärvsarbets-tid än män. Dessutom är lönen per arbetad timme i genomsnitt lägre för kvinnor än för män, vilket bl.a. hänger samman med att arbetsmarknaden är tydligt könsuppdelad. För att ge en djupare förståelse av skillnaderna i arbetsinkomster mellan kvinnor och män beskrivs dessa skillnader i arbetslivet i detta avsnitt.

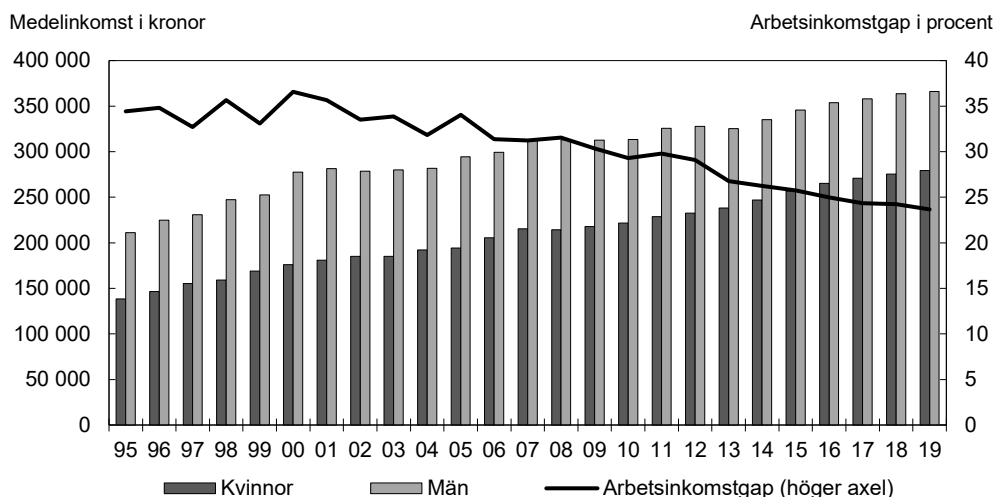
Avsnittet börjar med en beskrivning av utvecklingen av arbetsinkomsten för kvinnor och män sedan 1995, med fokus på senare delen av perioden. Därefter beskrivs utvecklingen av kvinnors och mäns sysselsättningsgrad, deltidsarbete, frånvaro och löner.

2.1 Kvinnors arbetsinkomst är lägre än mäns men gapet minskar

Kvinnors arbetsinkomster är i genomsnitt lägre än mäns, men skillnaden har minskat sedan mitten av 1990-talet. Under den senaste tioårsperioden har kvinnors arbets-

inkomst i åldersgruppen 20–64 år ökat med i genomsnitt 28 procent, medan mäns arbetsinkomst i samma åldersgrupp har ökat med 17 procent. Det har medfört att arbetsinkomstgapet mellan kvinnor och män har minskat från 30 procent till 24 procent mellan 2009 och 2019 (se diagram 2.1). Arbetsinkomstgapet definieras som skillnaden mellan kvinnors respektive mäns genomsnittliga arbetsinkomst som andel av mäns genomsnittliga arbetsinkomst.

Diagram 2.1 Arbetsinkomst



Anm.: Statistiken avser åldersgruppen 20–64 år. Beräkningen av genomsnittlig arbetsinkomst baseras på samtliga kvinnor respektive män i åldersgruppen 20–64 år, dvs. oberoende av om de har arbetsinkomst eller inte. Inkomsterna anges i 2019 års priser.

Källor: Statistiska centralbyrån (HEK och STAR) och egna beräkningar.

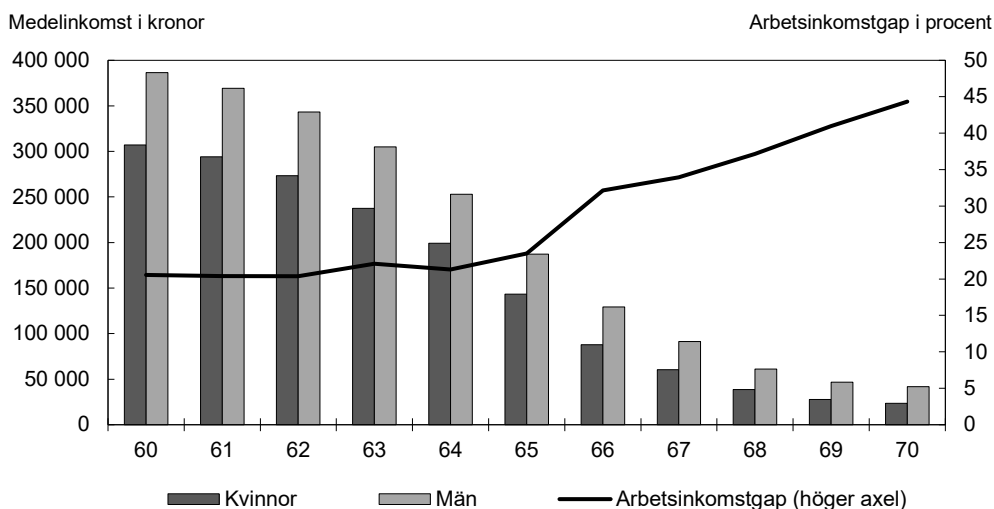
Kvinnors arbetsinkomster var lägre än mäns i samtliga åldersgrupper mellan 20 och 64 år 2019, men gapet varierade mellan 23 och 38 procent i olika åldersgrupper. Arbetsinkomstgapet var störst i åldersgruppen 25–34 år, där många har småbarn och en större andel av kvinnorna än av männen är föräldralediga.

Mellan 2009 och 2019 ökade arbetsinkomsterna mer för kvinnor än för män i alla åldersgrupper. Förändringen var störst i de äldsta åldersgrupperna. Detta berodde både på att andelen kvinnor som hade arbetsinkomst ökade mer än andelen män som hade arbetsinkomst i dessa åldersgrupper, och att arbetsinkomsten för de som arbetade ökade mer för kvinnor än för män.

Att skillnaderna i arbetsinkomster har minskat kan till viss del bero på att det har blivit lättare för delägare i fåmansbolag att omvandla arbetsinkomster till utdelningsinkomster, och att män i högre grad än kvinnor har utnyttjat den möjligheten (se avsnitt 3.1 i denna bilaga). Men även utan denna omvandling hade kvinnors arbetsinkomster ökat mer än mäns arbetsinkomster.

Arbetsinkomster i slutet av arbetslivet

Kvinnors och mäns genomsnittliga arbetsinkomst sjunker från 60-årsåldern till följd av att förvärvsfrekvensen sjunker. Efter 65 års ålder ökar även gapet i arbetsinkomst successivt, från 31 procent för de som är 65 år till 44 procent för de som är 70 år (se diagram 2.2). Utvecklingen beror till största delen på att de män som arbetar efter 65 års ålder har högre arbetsinkomst än de kvinnor som arbetar efter 65 års ålder, men också på att förvärvsfrekvensen minskar mer för kvinnorna än för männen.

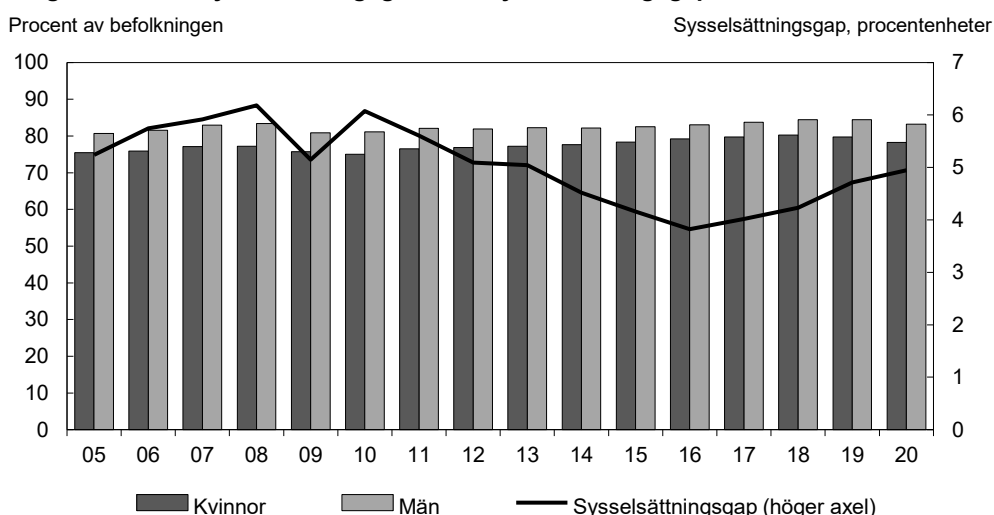
Diagram 2.2 Arbetsinkomst i åldern 60–70 år 2019

Anm.: Beräkningen av genomsnittlig arbetsinkomst baseras på samtliga kvinnor respektive män i åldersgruppen, dvs. oberoende av om de har arbetsinkomst eller inte. Inkomsterna anges i 2019 års priser.

Källor: Statistiska centralbyrån (STAR) och egna beräkningar.

2.2 Kvinnor har lägre sysselsättningsgrad än män

En av orsakerna till att kvinnor i genomsnitt har lägre arbetsinkomst än män är att en mindre andel kvinnor än män är sysselsatta. Sverige är det land inom EU där kvinnor har högst sysselsättningsgrad (se t.ex. Gender Equality Index 2020, EIGE). Men fortfarande är en mindre andel kvinnor än män sysselsatta vilket bidrar till gapet i arbetsinkomst. Sysselsättningsgraden för kvinnor 20–64 år har sedan inledningen av 2000-talet legat ca 4–6 procentenheter lägre än för män 20–64 år (se diagram 2.3). Sysselsättningsgapet har under de senaste tio åren tenderat att minska när den totala sysselsättningsgraden har ökat och tvärtom.

Diagram 2.3 Sysselsättningsgrad och sysselsättningsgap

Anm.: Statistiken avser åldersgruppen 20–64 år. Sysselsättningsgapet är beräknat som mäns sysselsättningsgrad minus kvinnors sysselsättningsgrad.

Källor: Statistiska centralbyrån (AKU) och egna beräkningar.

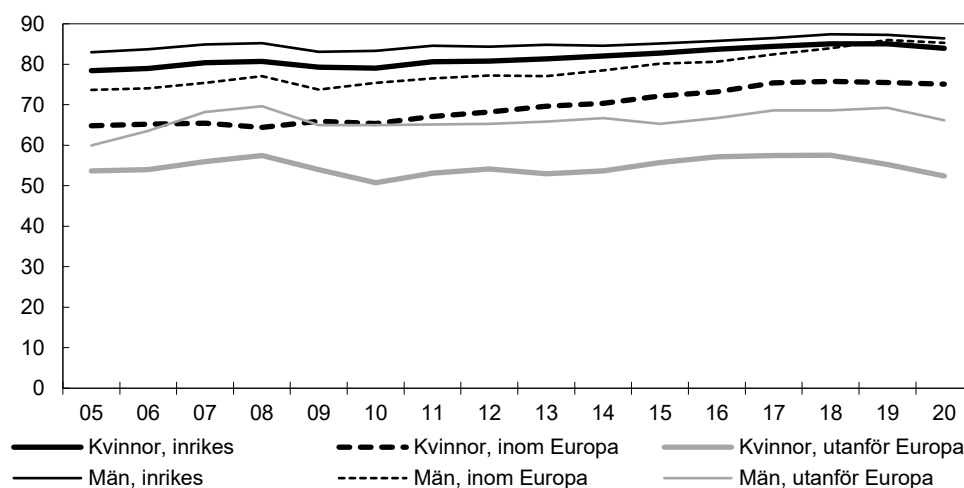
Födelseregion, utbildning och ålder har stor betydelse för skillnader i sysselsättningsgrad

Sysselsättningsgraden för kvinnor och män varierar mellan olika grupper i befolkningen. Historiskt sett har den varit högst för inrikes födda män, och var så

även 2020. Men även för män födda inom Europa samt inrikes födda kvinnor var sysselsättningsgraden hög 2020 (se diagram 2.4). Sysselsättningsgapet mellan inrikes födda kvinnor respektive män var därför relativt litet, 2 procentenheter. Däremot är sysselsättningsgapet mellan utrikes födda kvinnor respektive män stort, såväl för de födda inom som utanför Europa. År 2020 var sysselsättningsgapet mellan kvinnor och män födda inom Europa 10 procentenheter, medan motsvarande gap för kvinnor och män födda utanför Europa var 14 procentenheter.

Diagram 2.4 Sysselsättningsgrad efter födelseregion

Procent av befolkningen



Anm.: Statistiken avser åldersgruppen 20–64 år. Inom Europa avser personer födda inom Europa, men utanför Sverige.

Källor: Statistiska centralbyrån (AKU) och egna beräkningar.

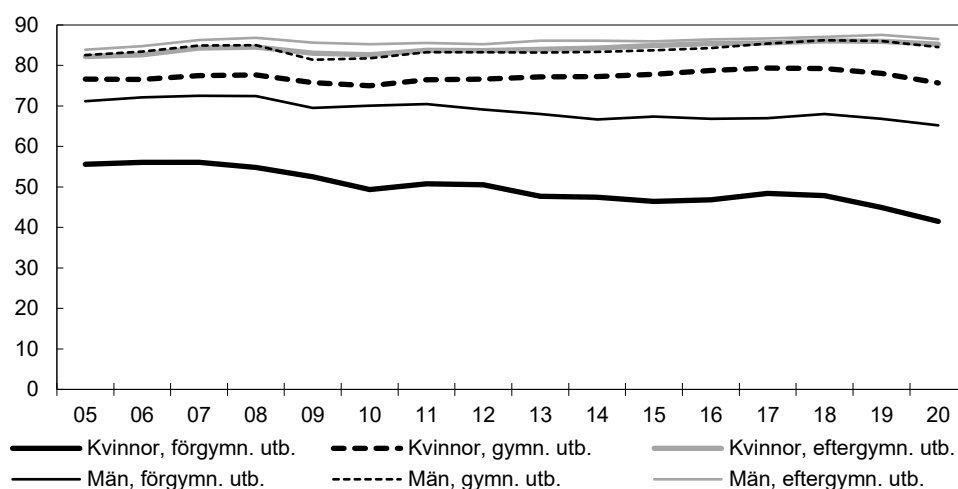
Andelen sysselsatta kvinnor och män varierar även mellan olika utbildningsnivåer (se diagram 2.5). För kvinnor och män med högst förgymnasial utbildning är sysselsättningsgraden förhållandevis låg. Det gäller särskilt för kvinnor, och sysselsättningsgapet är därför relativt stort. År 2020 var det 24 procentenheter. Sysselsättningsgraden för kvinnor och män med eftergymnasial utbildning är hög och sysselsättningsgapet är litet. Mellan kvinnor och män med högst gymnasial eller eftergymnasial utbildning var gapet endast 9 procentenheter respektive 1 procentenhet 2020. För kvinnor och män med högst förgymnasial eller högst gymnasial utbildning har sysselsättningsgapet ökat något de senaste tio åren, medan det motsatta gäller för kvinnor och män med eftergymnasial utbildning.

Sysselsättningsgraden varierar även mellan olika åldersgrupper. Kvinnor och män i åldersgrupperna 35–44 år och 45–54 år har generellt sett en starkare anknytning till arbetsmarknaden och är i högre grad sysselsatta än övriga åldersgrupper. Sysselsättningsgapet är dock större i åldersgruppen 35–44 år än i åldersgruppen 45–54 år. År 2020 var gapet 7 procentenheter respektive 4 procentenheter.

Sysselsättningsgraden är lägst i den äldsta (65–74 år) och yngsta (20–24 år) åldersgruppen för både kvinnor och män, men sysselsättningsgapet skiljer sig mellan de två åldersgrupperna. Gapet är relativt litet vid inträdet på arbetsmarknaden, men större vid utträdet. År 2020 var sysselsättningsgapet 3 procentenheter i den yngsta åldersgruppen och 9 procentenheter i den äldsta åldersgruppen.

Diagram 2.5 Sysselsättningsgrad efter utbildningsnivå

Procent av befolkningen



Anm.: Statistiken avser åldersgruppen 20–64 år.

Källor: Statistiska centralbyrån (AKU) och egna beräkningar.

Studier, sjukdom och hemarbete är viktiga orsaker till sysselsättningsgapet

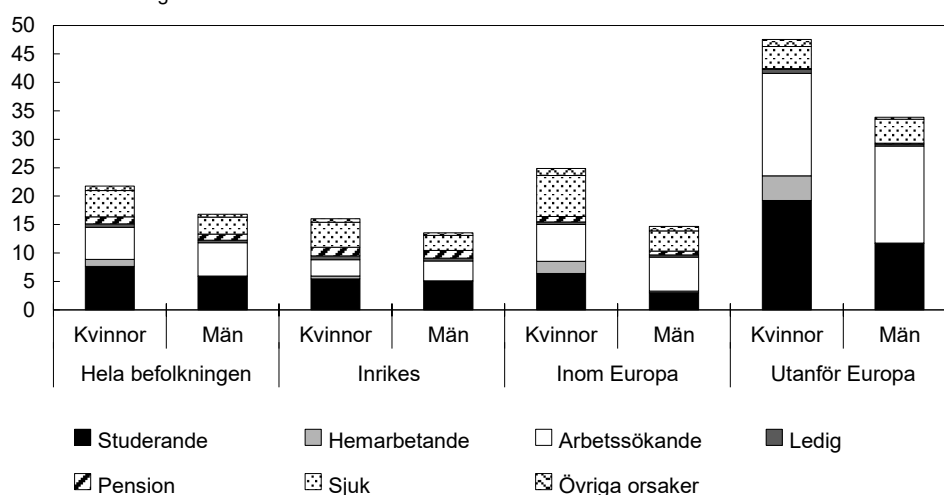
De som inte är sysselsatta delas i nedanstående analys upp i grupperna arbetssökande, studerande, sjuka, pensionärer, hemarbetande, lediga samt övriga. Skillnaderna i orsak till att inte vara sysselsatt bidrar till att förklara sysselsättningsgapet. En större andel av kvinnorna är studerande, sjuka eller hemarbetande (se diagram 2.6). Sammantaget förklarade detta drygt 90 procent av sysselsättningsgapet mellan kvinnor och män 2020. En stor grupp av de som inte är sysselsatta är arbetssökande, men det är i stort sett lika vanligt för kvinnor som för män.

Den främsta orsaken till sysselsättningsgapet varierar mellan olika befolkningsgrupper. Exempelvis var det framför allt sjukdom som förklarade gapet i sysselsättningen för inrikes födda kvinnor och män 2020. Sysselsättningsgapet för utomeuropeiskt födda berodde främst på att kvinnor studerade eller var hemarbetande i högre grad än män.

Sysselsättningsgapet för unga 20–24 år förklaras främst av att en större andel kvinnor än män studerade. Skillnaden i andelen sysselsatta kvinnor och män i åldersgruppen motverkas till viss del av att en större andel män var arbetssökande. I åldersgruppen 25–34 år var hemarbete den främsta förklaringen till sysselsättningsgapet, vilket förklarar ungefär hälften av sysselsättningsgapet. Övriga orsaker, bortsett från att kvinnor studerar i högre utsträckning än män, är obetydliga. För äldre beror skillnaden i andelen sysselsatta kvinnor och män främst på att kvinnor är sjuka i högre utsträckning, något som i synnerhet gäller för 60–64-åringar. I denna åldersgrupp kan tre fjärdedelar av sysselsättningsgapet förklaras av att en större andel kvinnor är sjuka och därför står utanför arbetskraften.

Diagram 2.6 Orsak till att inte vara sysselsatt 2020 efter födelseregion

Procent av befolkningen



Anm.: Statistiken avser åldersgruppen 20–64 år. Inom Europa avser personer födda inom Europa men utanför Sverige. Studerande avser både hel- och deltidsstuderande. Arbetsökande avser både individer som uppfyller definitionskraven för arbetslös samt latent arbetsökande. I gruppen latent arbetsökande ingår individer som velat och kunnat ta arbete under referensveckan men inte sökt något arbete i enlighet med Arbetskraftsundersökningarna (AKU).

Källor: Statistiska centralbyrån (AKU) och egna beräkningar.

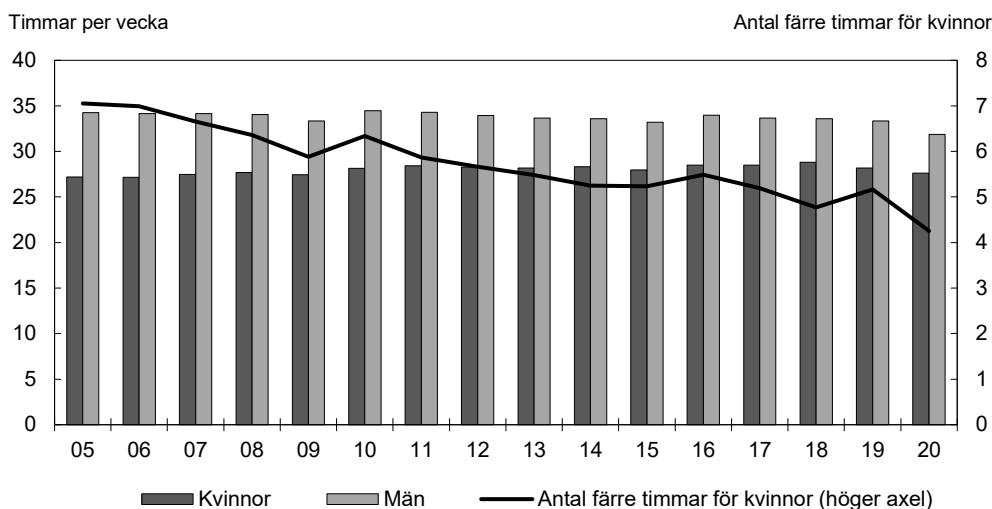
2.3 Kvinnor arbetar färre timmar än män men deltidsarbetar i mindre uträkning än tidigare

En orsak till att kvinnor har lägre arbetsinkomster än män är att sysselsatta kvinnor förvärsarbetar färre timmar än sysselsatta män. Det beror dels på att kvinnorna i större utsträckning arbetar deltid, dels på att kvinnorna i högre grad är frånvarande från arbetet till följd av t.ex. föräldraledighet, vård av barn eller sjukskrivning. År 2020 var den faktiska medelarbetstiden för sysselsatta kvinnor 28 timmar per vecka, att jämföra med män som i genomsnitt arbetade 32 timmar per vecka (se diagram 2.7).

Skillnaden i arbetad tid mellan kvinnor och män har minskat de senaste tio åren. År 2020 var skillnaden drygt 4 timmar, vilket var 2 timmar mindre per vecka jämfört med 2010. Det beror både på att kvinnors arbetstid har ökat och att mäns arbetstid har minskat under denna period.

Mellan 2019 och 2020 minskade skillnaden i antalet arbetade timmar mellan kvinnor och män med nästan en timme till följd av att antalet arbetade timmar minskade betydligt mer för män än för kvinnor. Samtidigt minskade sysselsättningen något mer bland kvinnor än bland män. En förklaring till detta kan vara att fler män än kvinnor deltog i korttidsarbete², vilket bidrog till att män i högre grad än kvinnor gick ned i arbetstid men var fortsatt sysselsatta, se Effekter av stöd vid korttidsarbete – lärdomar från finanskrisen (Tillväxtanalys 2021:09). En annan orsak kan vara att kvinnor som förlorade sin sysselsättning då arbetade deltid, exempelvis på grund av studier, i högre utsträckning än män.

² Vid korttidsarbete går anställda tillfälligt ned i arbetstid och lön. Reglerna för stöd vid korttidsarbete innebär att arbetstagaren, arbetsgivaren och staten delar på kostnaden för arbetstidsminskningen. Stödet, som har varit förstärkt under pandemin (s.k. korttidspermittering), lämnas till arbetsgivare som har tillfälliga och allvarliga ekonomiska svårigheter som inte har kunnat förutses.

Diagram 2.7 Medelarbetstid för sysselsatta

Anm.: Statistiken avser faktisk medelarbetstid per vecka för sysselsatta i åldersgruppen 20–64 år.

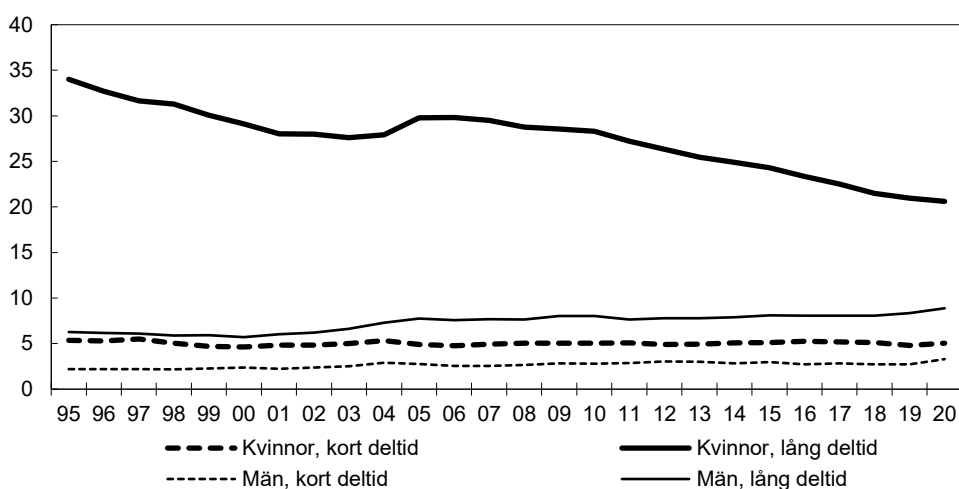
Källor: Statistiska centralbyrån (AKU) och egna beräkningar.

Fler kvinnor än män arbetar deltid

En av anledningarna till kvinnors kortare arbetstid är att fler kvinnor än män arbetar deltid. Av de sysselsatta i åldern 20–64 år arbetade 26 procent av kvinnorna deltid jämfört med 12 procent av männen (se diagram 2.8). Av de som arbetar deltid arbetar större delen lång deltid (20–34 timmar). Andelen kvinnor som arbetar lång deltid har minskat de senaste tio åren, samtidigt som andelen män som arbetar lång deltid ökat något. Andelen som arbetar kort deltid (mindre än 20 timmar) har varit i princip oförändrad för både kvinnor och män. Skillnaden mellan kvinnors och mäns deltidsarbete är större i grupper där många har en svagare ställning på arbetsmarknaden, t.ex. personer födda utanför Europa och personer med högst förgymnasial utbildning.

Diagram 2.8 Andel deltidsarbetande

Andel av sysselsatta i procent



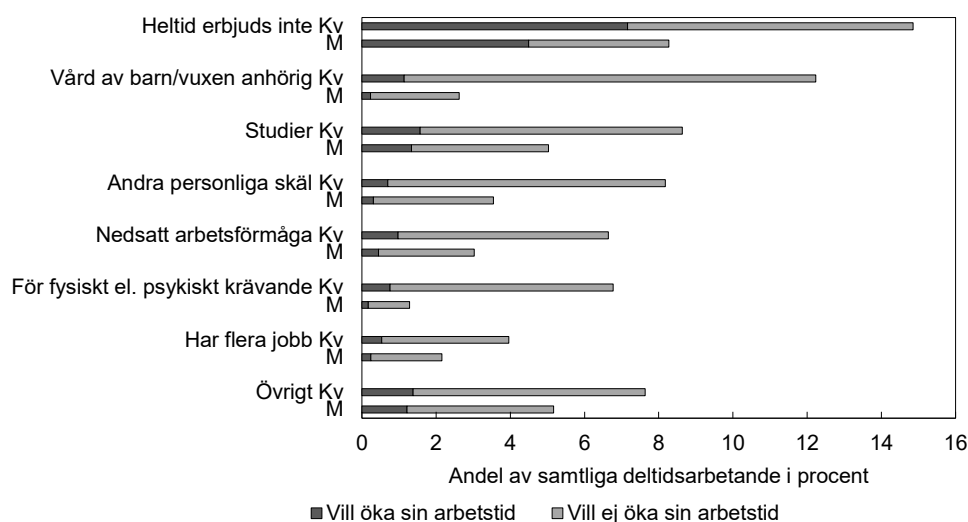
Anm.: Statistiken avser åldersgruppen 20–64 år. För anställda avses med kort deltid en överenskommen arbetstid kortare än 20 timmar per vecka och med lång deltid en överenskommen arbetstid mellan 20 och 34 timmar per vecka. För företagare och medhjälpande hushållsmedlemmar och anställda utan överenskommen arbetstid används i stället genomsnittlig arbetstid per vecka.

Källor: Statistiska centralbyrån (AKU) och egna beräkningar.

Den vanligaste orsaken till deltidsarbete, bland både kvinnor och män, är att heltidsarbete inte erbjuds (se diagram 2.9). Det är dock endast ungefär hälften av kvinnorna och männen i denna grupp som uppger att de vill öka sin arbetstid. Den näst

vanligaste orsaken till att kvinnor arbetar deltid är att de tar hand om barn eller annan anhörig. Antalet män som anger att de tar hand om barn eller annan anhörig som orsak till deltidsarbete har legat på en låg nivå under de tio senaste åren. Andelen kvinnor som anger denna orsak ligger betydligt högre, men har minskat från 18 procent 2010 till 12 procent 2020.

Diagram 2.9 Orsak till deltidsarbete 2020



Anm.: Statistiken avser åldersgruppen 20–64 år. Kv avser kvinnor och M avser män.

Källor: Statistiska centralbyrån (AKU) och egna beräkningar.

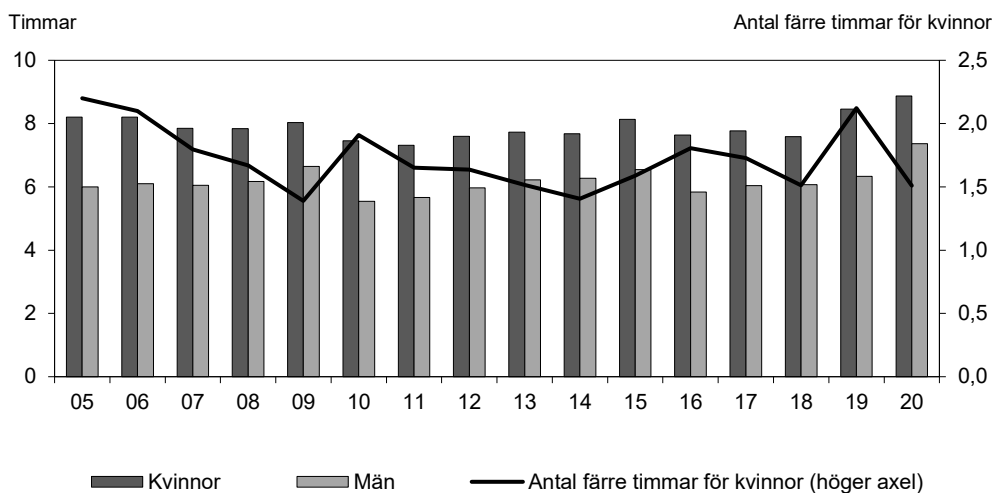
Det finns flera bakomliggande förklaringar till att det är vanligare bland kvinnor än bland män att arbeta deltid. En sådan är att fler kvinnor än män går ned i arbetstid när de får sitt första barn. En annan orsak kan vara att det framför allt i vissa kvinnodominerade sektorer som offentliga välfärdstjänster finns en s.k. deltidskultur som påverkar både viljan och möjligheterna till heltidsanställningar. Det kan påverka både kvinnor och män. Arbetsvillkoren kan också begränsa möjligheterna att arbeta heltid, se betänkandet Hela lönen, hela tiden – Utmaningar för ett jämställt arbetsliv (SOU 2015:50).

Deltidsarbete innebär att arbetsinkomsten blir lägre än vid heltidsarbete. Men deltidssarbete skulle också kunna ha en negativ effekt på timlönen jämfört med heltidsarbete. För Sverige visar dock olika studier skilda resultat när det gäller effekten av deltidssarbete på timlönen, varför det är osäkert om detta bidrar till arbetsinkomstgapet här.³

Kvinnors frånvaro från arbetet är högre än mäns

Kvinnors lägre arbetstid beror inte bara på att fler kvinnor än män arbetar deltid. Kvinnor är också frånvarande från arbetet i större utsträckning än män på grund av t.ex. föräldraledighet och sjukskrivning, vilket också påverkar gapet i arbetsinkomst. År 2020 var kvinnors frånvaro i genomsnitt närmare 9 timmar i veckan och mäns frånvaro drygt 7 timmar i veckan. Sedan 2010 har skillnaden i kvinnors och mäns frånvaro varierat mellan drygt 1 och 2 timmar utan någon tydlig trend (se diagram 2.10).

³ Se Wahlberg, Part-time penalty in Sweden: evidence from quantile regression, University of Gothenburg Working Papers in Economics, no. 315, 2008; Bardasi och Gormick, Working for less? Women's part-time wage penalties across countries, Feminist Economics, 2008; Colella, Women's Part-Time - Full-Time Wage Differentials in Europe: An Endogenous Switching Model, MPRA Paper 55287, 2014. Medan Wahlbergs resultat visar att det finns en negativ effekt av deltidssarbete på timlönen i Sverige visar resultaten i de båda andra studierna negativa effekter i alla länder de undersöker, förutom Sverige.

Diagram 2.10 Skillnad mellan överenskommen och faktisk arbetstid

Anm.: Statistiken avser åldersgruppen 20–64 år. Överenskommen arbetstid avser den avtalade arbetstiden utan någon frånvaro. Skillnaden mellan överenskommen arbetstid och faktisk arbetstid utgörs av frånvaro, exempelvis semester, sjukfrånvaro, föräldraledighet eller vård av barn.

Källor: Statistiska centralbyrån (AKU) och egna beräkningar.

Semester är den vanligaste orsaken till frånvaro för både kvinnor och män. För kvinnor med små barn är även föräldraledighet och sjukdom vanliga orsaker till frånvaro. Detta får till följd att skillnaden i frånvaro mellan kvinnor och män med barn under tre år är betydligt större än för övriga kvinnor och män.

År 2020 var kvinnor med barn under tre år frånvarande från arbetet under i genomsnitt 52 procent av den överenskomna arbetstiden. Även för män med små barn är skillnaden mellan överenskommen och faktisk arbetstid stor. Män med barn under tre år var i genomsnitt frånvarande 28 procent av den överenskomna arbetstiden. För kvinnor och män med äldre barn är frånvaron mindre. Skillnaden mellan dessa kvinnor och män är också mindre.

I hushåll utan barn är frånvaron lägre än i hushåll med barn och skillnaden mellan kvinnor och män är relativt liten.

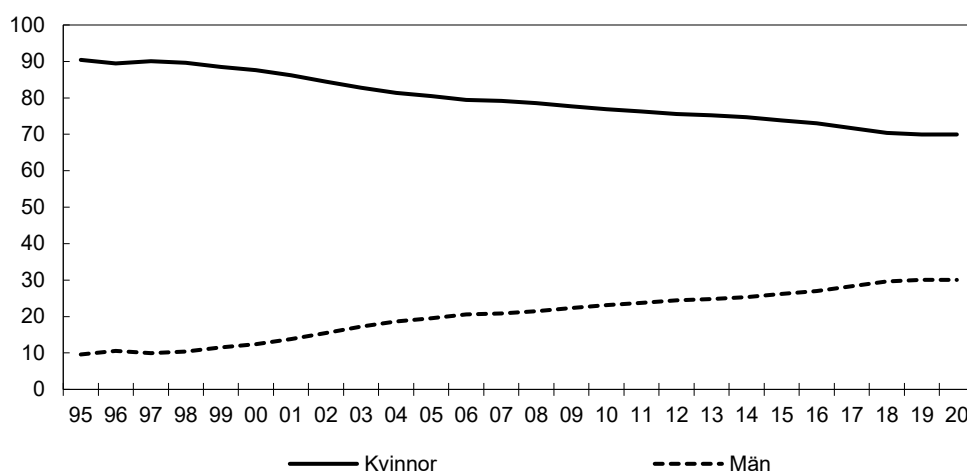
Kvinnor tar ut mer föräldrapenning än män

Som framgått är kvinnor i högre grad än män frånvarande från arbetet till följd av föräldraledighet, vilket direkt påverkar arbetsinkomsten. Kvinnor tar i genomsnitt ut en betydligt större andel av föräldrapenningdagarna, men även en större del av den totala föräldraledigheten, dvs. summan av både betald och obetald föräldraledighet (för mer information om föräldrapenningen ur ett könsperspektiv, se utg.omr. 12 avsnitt 3.6.4).

År 2020 tog kvinnor ut 70 procent av de betalda föräldrapenningdagarna. Fördelningen mellan kvinnor och män har dock blivit mindre ojämn de senaste decennierna. Under de senaste tio åren har kvinnornas andel av föräldrapenninguttaget minskat med 7 procentenheter (se diagram 2.11).

Diagram 2.11 Fördelning av föräldrapenningdagar

Procent



Källa: Försäkringskassan.

Under barnets två första levnadsår är kvinnors andel av de uttagna föräldrapenningdagarna högre än under resten av föräldraledighetstiden. För barn födda 2018 tog kvinnor ut 78 procent av föräldrapenningdagarna under barnets två första levnadsår. Ungefär 19 procent av föräldrarna hade ett jämställt uttag av föräldrapenningdagarna, dvs. en fördelning inom intervallet 40–60 procent, under barnets två första år. Det är en ökning med 7 procentenheter jämfört med tio år tidigare (Försäkringskassans statistikdatabas).

Sannolikheten att föräldrar delar föräldrapenningdagarna jämställt ökar om föräldrarna har eftergymnasial utbildning, särskilt om kvinnan har eftergymnasial utbildning. Den ökar också om föräldrarna är födda i Sverige, sysselsatta i offentlig sektor, har ungefär lika höga inkomster eller bor i ett storstadsområde, se t.ex. De jämställda föräldrarna (Försäkringskassan, Socialförsäkringsrapport 2013:8).

Flera politiska reformer har bidragit till att minska skillnaden i uttag av föräldrapenning mellan kvinnor och män. Det gäller bl.a. reformerna där ett visst antal dagar reserveras för vardera föräldern. Den första reserverade månaden infördes 1995, den andra 2002 och en tredje månad infördes 2016. Samtliga tre reserverade månader har bidragit till att minska ojämställdheten, även om de direkta effekterna blivit mindre för varje ytterligare reserverad månad.⁴ För barn födda 2014 eller senare kan föräldrar spara högst 96 föräldrapenningdagar efter att barnet fyllt fyra år. Även denna reform har bidragit till ett mer jämställt uttag av föräldrapenningdagarna, se Ökat uttag av dagar med föräldrapenning (Inspektionen för socialförsäkringen, Rapport 2020:4).

Skillnaden mellan kvinnors och mäns uttag av tillfällig föräldrapenning för vård av sjukt barn, s.k. vab-dagar, är mindre än för föräldrapenningdagarna, men har inte minskat i samma uträkning som skillnaden i föräldrapenninguttag. Under de senaste tio åren har kvinnors andel av dagarna med tillfällig föräldrapenning minskat med 4 procentenheter, till 61 procent 2020. När de reserverade månaderna infördes fanns förhoppningar om att fördelningen av vård- och omsorgsarbetet skulle fördelas mer jämställt. Det är dock oklart om de reserverade månaderna även påverkade kvinnors och mäns vab-uttag. De utvärderingar som gjorts kommer till olika slutsatser.⁵

⁴ Se Duvander och Johansson, What are the effects of reforms promoting fathers' parental leave use?, Journal of European Social Policy, 2012; Jämställd föräldraförsäkring – Utvärdering av de reserverade månaderna i föräldraförsäkringen, Försäkringskassan, Socialförsäkringsrapport 2019:2.

⁵ Ekberg et al., Parental leave – A policy evaluation of the Swedish "Daddy-Month" reform, Journal of Public Economics, 2013; Duvander och Johansson, Does Fathers' Care Spill Over? Evaluating Reforms in the Swedish Parental Leave Program, Feminist Economics, 2019.

Kvinnors längre föräldraledighet kan påverka löneutvecklingen och därmed på sikt arbetsinkomsten. Givet lika lång ledighet är effekten på lönen ungefär lika stor för kvinnor och män, men eftersom kvinnor tar ut fler föräldrapenningdagar per barn än vad män gör blir effekten på lönen större för kvinnor än för män. Skillnaden i föräldrapenninguttag har dock minskat de senaste decennierna. En jämnare fördelning av föräldrapenninguttaget kan också minska den statistiska diskrimineringen.⁶

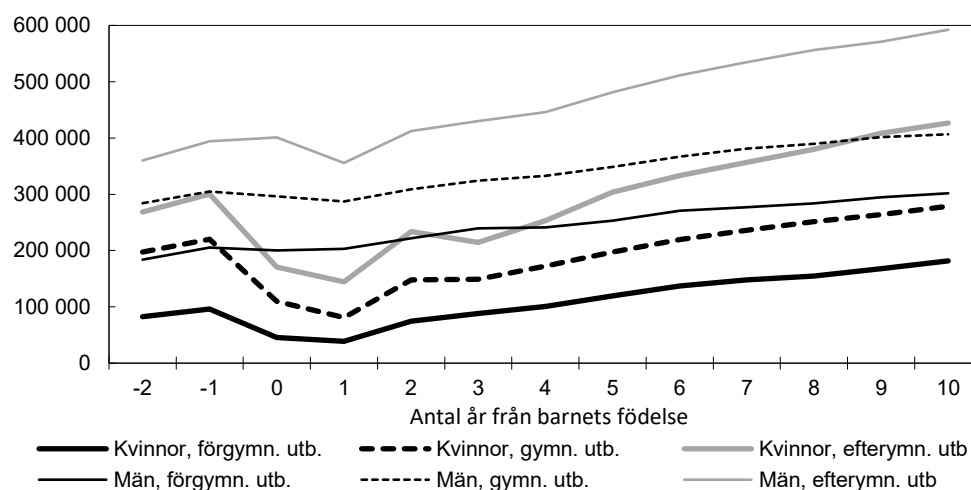
Skillnaden i arbetsinkomst ökar vid det första barnets födelse

En stor del av skillnaden i arbetsinkomst mellan kvinnor och män inom par uppstår när de får sitt första barn.⁷ Kvinnors genomsnittliga arbetsinkomst minskar efter det första barnets födelse, inte bara under föräldraledigheten utan också för att många kvinnor går ned i arbetstid efter föräldraledigheten. Även om effekten minskar med tiden kvarstår ett betydande arbetsinkomstgap fortfarande efter tio år. Även mäns arbetsinkomster sjunker initialt i samband med det första barnets födelse, men betydligt mindre.⁸

Utvecklingen av arbetsinkomsten för de kvinnor och män i Sverige som fick sitt första barn 2008 eller 2009 varierar med utbildningsnivån (se diagram 2.12). Kvinnors arbetsinkomst sjunker efter det första barnets födelse, oavsett utbildningsnivå. Arbetsinkomsten minskade mest för kvinnor med förgymnasial eller gymnasial utbildning och minst för kvinnor med eftergymnasial utbildning. Men återhämtningen var snabbare för kvinnor med förgymnasial utbildning. Först efter 5–6 år är arbetsinkomsten på samma nivå som året innan barnets födelse för samtliga kvinnor. För nyblivna pappor minskar arbetsinkomsten något året efter barnets födelse, då många män tar ut föräldrapenning, för att därefter öka. Mönstret är tydligast för män med eftergymnasial utbildning.

Diagram 2.12 Arbetsinkomst runt första barnets födelse för föräldrar till barn födda 2008 och 2009 i Sverige

Medelinkomst i kronor



Anm.: Kv avser kvinnor och M avser män. Inkomsterna anges i 2019 års priser.

Källor: Statistiska centralbyrån (STAR) och egna beräkningar.

Det är inte unikt för Sverige att skillnaden mellan kvinnors och mäns arbetsinkomst ökar efter det första barnets födelse. En jämförelse mellan Danmark, Storbritannien,

⁶ Lönsamt arbete – familjeansvarets fördelning och konsekvenser (SOU 2014:28). Statistisk diskriminering innebär att individer diskrimineras på basis av vissa stereotyper om någon grupp (t.ex. kön eller etnicitet) som individerna tillhör.

⁷ Nylin et al., Trends in Women's Relative Earnings Within Couples Across the Transition to Parenthood in Sweden, 1987–2007, European Sociological Review, 2021.

⁸ Se bl.a. Angeloy et al., Parenthood and the Gender Gap in Pay, Journal of Labor Economics, 2016 och Familjepolitik för alla? (Expertgruppen för studier i offentlig ekonomi 2015:5).

Sverige, Tyskland, USA och Österrike visar att kvinnors arbetsinkomster minskar i samtliga länder, men mindre i Danmark och Sverige än i övriga länder.⁹

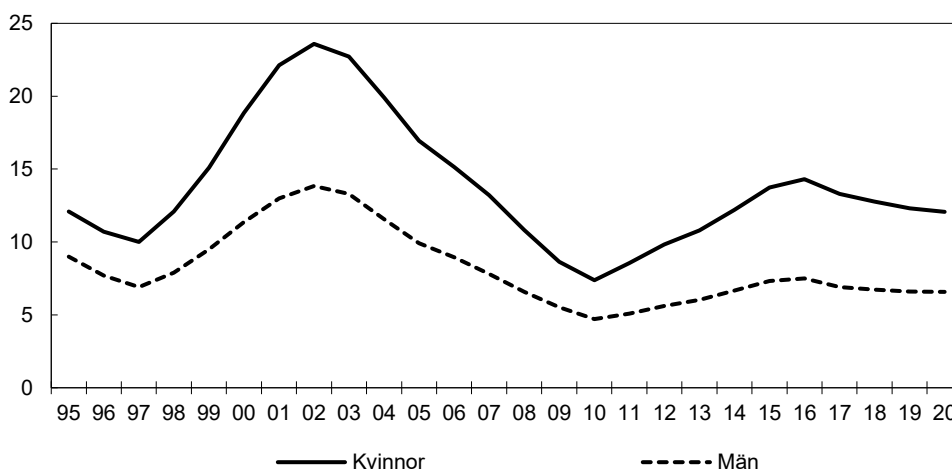
Kvinnor har högre sjukfrånvaro än män

Det är stor skillnad i genomsnittligt antal sjukpenningdagar per försäkrad kvinna respektive man (sjukpenningtalet). Samtidigt har sjukfrånvaron varierat kraftigt över tid, och variationen har varit något större för kvinnor än för män (se diagram 2.13). Efter 2010 ökade sjukfrånvaron för både kvinnor och män, men kraftigare för kvinnor. Under de senaste åren har sjukfrånvaron gått tillbaka något för kvinnor, men är fortfarande nästan dubbelt så hög som för män.

Det finns flera orsaker till skillnaden i sjukfrånvaro mellan kvinnor och män. En orsak är att kvinnor i större utsträckning än män arbetar i yrken och sektorer där den upplevda arbetsmiljön är sämre, organisatoriskt och socialt (se även utg.omr. 13 avsnitt 1.3.6). Ett större ansvar för hem, barn och föräldrar i kombination med förvärvsarbete kan vara ytterligare en orsak till kvinnors högre sjukfrånvaro.

Diagram 2.13 Sjukpenningtalet

Antal sjukpenningdagar per försäkrad



Anm.: Statistiken avser åldersgruppen 16–64 år. Alla dagar är omräknade till nettodagar, t.ex. blir två dagar med halv ersättning en nettodag. Sjukpenningtalet är definierat som antalet nettodagar från sjukpenning och rehabiliteringspenning dividerat med antalet försäkrade exklusive antal personer som har aktivitetsersättning eller sjukersättning med hel omfattning.

Källa: Försäkringskassan.

2.4 Kvinnor har lägre lön än män men lönegapet minskar

Utöver skillnader i sysselsättningsgrad och faktisk arbetstid påverkas skillnaden i kvinnors och mäns arbetsinkomster av den ersättning som de får för sitt arbete, dvs. tim- eller månadslönen. Deltidslöner är uppräknade till heltids- och månadslöner i hela avsnitt 2.4.

År 2020 var kvinnors månadslön i genomsnitt 34 200 kronor, medan mäns uppgick till 37 900 kronor. Det motsvarar ett lönegap på 9,8 procent. Under perioden 2010–2020 har lönegapet minskat varje år, från 14,3 procent till 9,8 procent (se diagram 2.14). Mellan 2019 och 2020 minskade lönegapet med 0,1 procentenheter.

Den löneskillnad mellan kvinnor och män som kvarstår när hänsyn har tagits till skillnader i ålder, utbildning, sektor, yrke och arbetstid kallas för det standardvägda

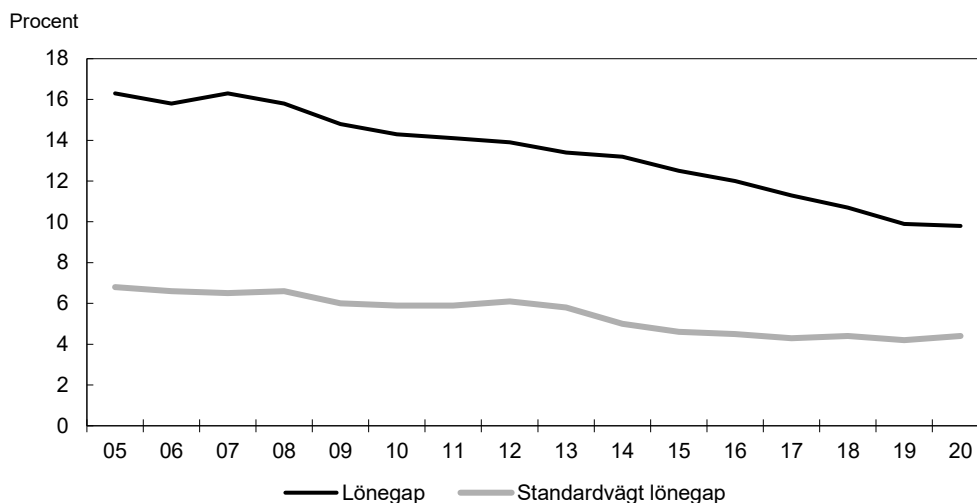
⁹ Kleven et. al., Child Penalties Across Countries: Evidence and Explanations, NBER Working Papers, 2019.

lönegapet.¹⁰ År 2020 uppgick det standardvägda lönegapet till 4,4 procent. Sedan 2010 har det minskat med 1,5 procentenheter.

Lönegapet har minskat mer än det standardvägda lönegapet. Det innebär att den minskade skillnaden mellan kvinnors och mäns löner till stor del, men inte helt, beror på att skillnader i ålder, utbildning, sektor, yrke och arbetstid har minskat.

Den löneskillnad som kvarstår efter standardvägningen visar att det finns andra faktorer än de som redovisas i statistiken som påverkar löneskillnader, såsom diskriminering och skillnader i arbetsuppgifter inom samma yrke.

Diagram 2.14 Lönegap och standardvägt lönegap



Anm.: Lönegapet mäter procentuell skillnad mellan kvinnors och mäns månadslöner uppräknade till heltid. Det standardvägda lönegapet är det lönegap som kvarstår när hänsyn tagits till att kvinnor och män har olika ålder, utbildning, arbetstid samt arbetar inom olika yrken och sektorer. Det standardvägda lönegapet är beräknat med standard för svensk yrkesklassificering (SSYK12 nivå 4).

Källa: Medlingsinstitutet.

Könsuppdelningen på arbetsmarknaden är en viktig orsak till lönegapet

En viktig orsak till det observerade lönegapet är att kvinnor och män i stor utsträckning arbetar inom olika yrken och att kvinnodominerade yrken i genomsnitt har lägre löner än mansdominerade. Kvinnor är också underrepresenterade bland chefer. Andelen kvinnor i chefsposition varierar mellan olika sektorer, men andelen kvinnor i chefsposition är genomgående lägre än andelen anställda kvinnor. Sverige har dock den tredje minst könsuppdelade arbetsmarknaden i jämförelse med andra medlemsstater i EU (se t.ex. EIGE 2020 Gender Equality Index 2020).

Skillnaderna i yrkes- och befattningsstruktur beror i hög grad på skillnader i kvinnors och mäns utbildningsinriktning och utbildningslängd.

Kvinnor har sedan slutet av 1970-talet varit överrepresenterade inom högre utbildning och över tid har allt fler kvinnor valt traditionellt mansdominerade högskoleutbildningar, se t.ex. rapporten Kvinnor och män i högskolan (Universitetskanslersämbetet 2016:16). Motsvarande tendens är inte lika tydlig för män, dvs. det har inte i samma utsträckning blivit vanligare att män väljer traditionellt kvinnligt dominerade utbildningar.

¹⁰ Deltidslöner i detta avsnitt (2.4) är uppräknade till heltids- och månadslöner men som framgår av avsnitt 2.3 kan deltidsarbete också påverka lönen per arbetad timme. Av denna anledning har Medlingsinstitutet med arbetstid när de beräknar det standardvägda lönegapet.

De förändringar som har skett i könsfördelningen inom olika utbildningar har successivt slagit igenom på arbetsmarknaden. Könsuppdelningen är därför ofta större i äldre åldersgrupper än i yngre. Detta är särskilt tydligt inom vissa yrken som kräver eftergymnasial utbildning, som exempelvis arkitekt och jurist. Mellan 2014 och 2020 ökade andelen kvinnor i 64 av 106 mansdominerade yrken, samtidigt som andelen män ökade i 48 av 82 kvinnodominerade yrken. Eftersom manligt dominerade yrken ofta har ett högre löneläge kan denna utveckling vara en förklaring till att löneskillnaden mellan kvinnor och män minskar, enligt rapporten Löneskillnader mellan kvinnor och män 2020 (Medlingsinstitutet 2021).

3 Kvinnors och mäns ekonomiska resurser

Kvinnors disponibla inkomst är i genomsnitt lägre än mäns. Det genomsnittliga inkomstgapet har inte minskat sedan mitten av 1990-talet trots att kvinnors arbetsinkomster i genomsnitt har ökat snabbare än mäns. En bidragande orsak till detta är de ökade kapitalinkomsterna. För den majoritet av kvinnor och män som inte har mycket höga inkomster har inkomstgapet dock minskat.

I det här avsnittet analyseras utvecklingen av kvinnors och mäns disponibla inkomst 1995–2019 och hur olika inkomstslag har bidragit till inkomstgapet. Inkomstgapet definieras som skillnaden mellan kvinnors respektive mäns genomsnittliga disponibla inkomst som andel av mäns genomsnittliga disponibla inkomst. Exempelvis var inkomstgapet 20 procent för åldersgruppen 20–64 år 2019. Det betyder att kvinnors disponibla inkomst i genomsnitt uppgick till 80 procent av männens. Den disponibla inkomsten är summan av arbetsinkomst, kapitalinkomst och olika transfereringar minus direkt skatt.

Den disponibla inkomstens sammansättning skiljer sig åt mellan de åldrar där de flesta är aktiva på arbetsmarknaden och de åldrar där de flesta har arbetslivet bakom sig. Redovisningen görs därför först för åldersgruppen 20–64 år, och därefter för de som är 65 år eller äldre. Det finns ingen bestämd pensioneringsålder och allt fler arbetar längre upp i åldrarna. Den faktiska genomsnittliga pensioneringsåldern var 64,5 år för både kvinnor och män 2019.

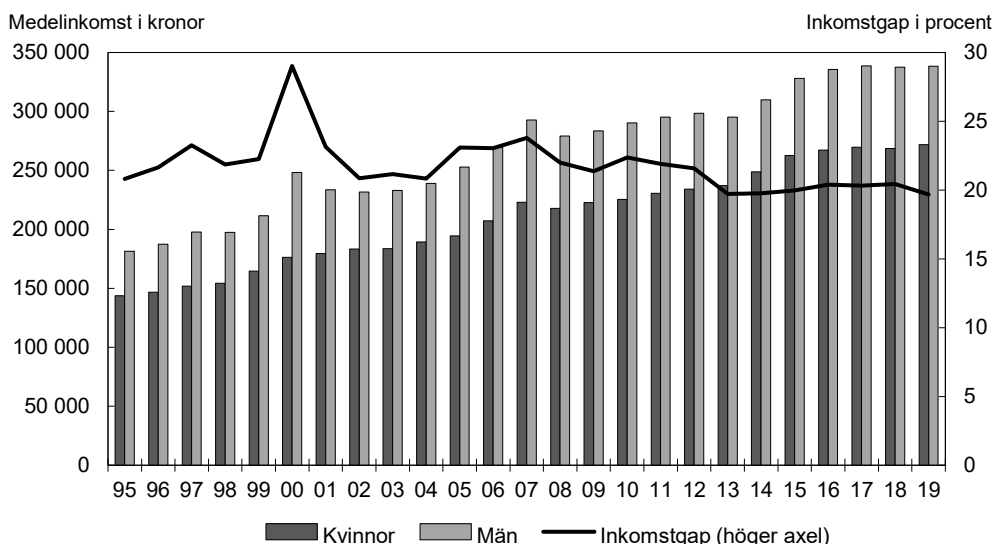
Avslutningsvis redovisas betydelsen av individuella offentligt finansierade välfärdstjänster för resursfördelningen mellan kvinnor och män.

3.1 Inkomster 20–64 år

Inkomstgapet är i stort sett oförändrat sedan mitten av 1990-talet

Kvinnor i åldersgruppen 20–64 år har i genomsnitt lägre disponibel inkomst än män. Mellan 1995 och 2019 ökade kvinnors genomsnittliga disponibla inkomst med 89 procent och mäns med 87 procent (se diagram 3.1). Kvinnors genomsnittliga disponibla inkomst har sedan mitten av 1990-talet i regel varit 20–23 procent lägre än mäns. Sedan 2013 har skillnaden stabiliserats runt 20 procent.¹¹

¹¹ Ibland redovisas relationen mellan kvinnors och mäns disponibla inkomster utifrån medianinkomster i stället för medelinkomster. Män är överrepresenterade bland personer med de allra högsta inkomsterna (se prop. 2019/20:1 Förslag till statens budget, finansplan m.m. bilaga 3 avsnitt 4.3). Dessa inkomster påverkar medelinkomsten men inte medianinkomsten. Skillnaden mellan kvinnors och mäns disponibla inkomst blir därför mindre om jämförelsen görs med medianinkomster i stället för medelinkomster. År 2019 var t.ex. kvinnors medianinkomst 15 procent lägre än

Diagram 3.1 Disponibel inkomst 20–64 år

Anm.: Inkomsterna anges i 2019 års priser.

Källor: Statistiska centralbyrån (HEK och STAR) och egna beräkningar.

Olika inkomstslag bidrar olika mycket till inkomstgapet

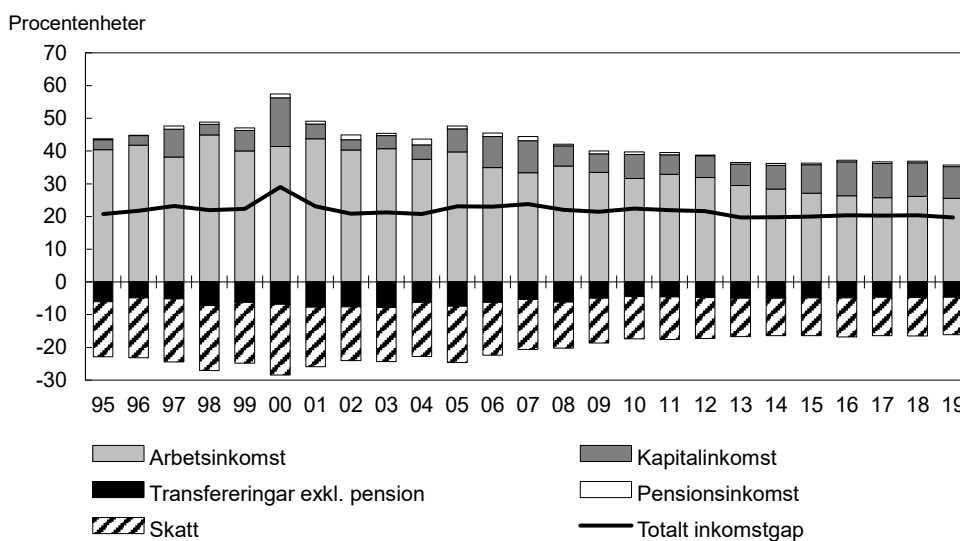
Det genomsnittliga inkomstgapet mellan kvinnor och män kan delas upp på de inkomstslag som bildar den disponibla inkomsten. Därigenom är det möjligt att ange varje enskilt inkomstslags bidrag till gapet.¹²

Skillnaden i arbetsinkomst bidrog mest till det genomsnittliga inkomstgapet såväl 1995 som 2019 (se diagram 3.2). Men bidraget från arbetsinkomster har minskat sedan början av 2000-talet samtidigt som kapitalinkomsternas bidrag till gapet har ökat. Dessutom har skatternas utjämnande effekt avtagit över tid, bl.a. som ett resultat av den ändrade sammansättningen av inkomsterna. Det har skett förskjutningar mellan storleken på olika inkomstslag som arbetsinkomster, kapital och transfereringar. Det har påverkat det genomsnittliga totala skatteuttaget eftersom skatteuttaget skiljer sig mellan inkomstslagen. Kapitalinkomsternas och skatternas utveckling har således verkat i motsatt riktning jämfört med det minskade bidraget från arbetsinkomsterna.

mäns. Skillnaden mellan kvinnors och mäns disponibla inkomst har också minskat något över tid när jämförelsen görs med medianinkomster.

¹² Bidraget från ett enskilt inkomstslag till det totala inkomstgapet beräknas som $100 \cdot (\text{mäns genomsnittliga inkomst från inkomstslaget} - \text{kvinnors genomsnittliga inkomst från inkomstslaget}) / \text{mäns genomsnittliga disponibla inkomst}$. Bidragen från de olika inkomstslagen summerar till det totala inkomstgapet.

Diagram 3.2 Olika inkomstslags bidrag till det genomsnittliga inkomstgapet 20–64 år



Anm.: Ett positivt bidrag innebär att inkomstslaget bidrar till att öka den relativa skillnaden mellan kvinnors och mäns disponibla inkomst, medan ett negativt bidrag innebär det motsatta.

Källor: Statistiska centralbyrån (HEK och STAR) och egna beräkningar.

Inkomstgapet är störst för kvinnor och män med höga inkomster till följd av skillnader i kapitalinkomster

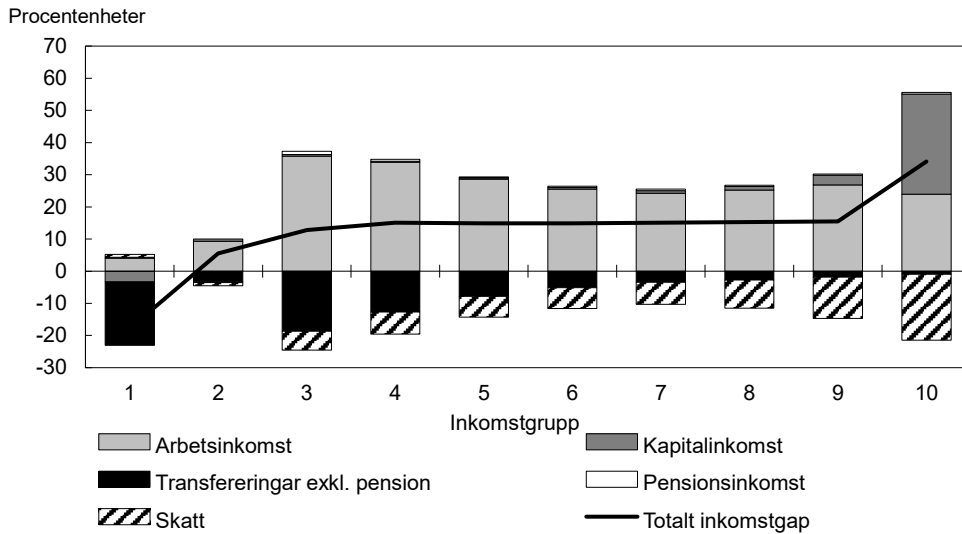
Det finns betydande variationer i gapet mellan kvinnor och män beroende på nivån på deras disponibla inkomst (se diagram 3.3). I inkomstgrupp 1 jämförs de 10 procent av kvinnorna som har lägst disponibel inkomst med de 10 procent av männen som har lägst disponibel inkomst. Motsvarande jämförelse görs mellan kvinnor och män i varje inkomstgrupp.

År 2019 hade kvinnor lägre disponibel inkomst än män i samtliga inkomstgrupper förutom i inkomstgrupp 1. Gapet var mer än dubbelt så stort i inkomstgrupp 10 än i inkomstgrupperna 3–9. Det större inkomstgapet för dem med de högsta inkomsterna förklaras av skillnader i kapitalinkomster. Kapitalinkomsterna är starkt koncentrerade till de kvinnor och män som har de högsta inkomsterna. Skillnaderna mellan kvinnors och mäns kapitalinkomster får ett betydande genomslag på gapet i disponibel inkomst mellan kvinnor och män med de högsta inkomsterna. I inkomstgrupperna 1–9 är kapitalinkomsterna relativt obetydliga i förhållande till övriga inkomster, och skillnader mellan kvinnors och mäns kapitalinkomster får därför ingen större effekt på inkomstgapet. Kvinnors och mäns kapitalinkomster redovisas mer i detalj i avsnittet om kapitalinkomster.

Utvecklingen över tid av inkomstgapet i olika inkomstgrupper har analyserats i en tidigare bilaga.¹³ Resultaten visade att inkomstgapet har minskat i inkomstgrupperna 2–9 medan det har ökat i inkomstgrupp 10. I den högsta inkomstgruppen (inkomstgrupp 10) är inkomstskillnaden i kronor betydligt större än i övriga inkomstgrupper. Den skillnaden får därför stort genomslag på det genomsnittliga inkomstgapet för samtliga kvinnor och män. Det är en viktig förklaring till att det genomsnittliga gapet för samtliga 20–64-åringar har varit relativt konstant över tid, trots att gapet har minskat i nästan alla inkomstgrupper.

¹³ Prop. 2018/19:1 Förslag till statens budget, finansplan m.m. bilaga 3, avsnitt 4.3. Jämförelsen avsåg skillnaden mellan 1995 och 2016.

Diagram 3.3 Olika inkomstslags bidrag till gapet i olika inkomstgrupper 20–64 år 2019



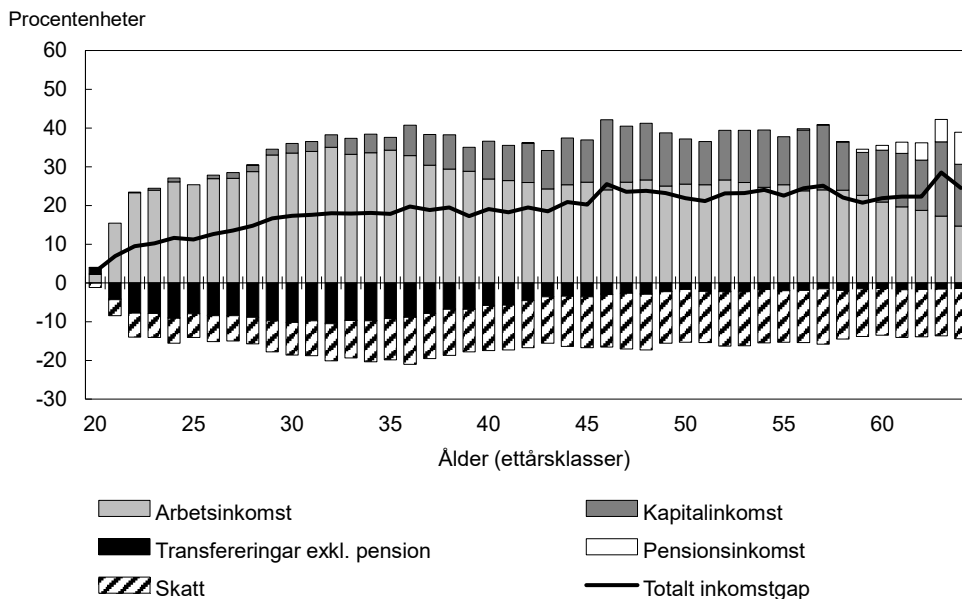
Anm.: Indelningen i inkomstgrupper är gjord separat för kvinnor respektive män. Inkomstgapet mellan kvinnor och män i inkomstgrupp 1 avser skillnaden mellan de 10 procent kvinnor som har lägst disponibel inkomst och de 10 procent män som har lägst disponibel inkomst. Inkomstgapet mellan kvinnor och män i inkomstgrupp 10 avser skillnaden mellan de 10 procent kvinnor som har högst disponibel inkomst och de 10 procent män som har högst disponibel inkomst.

Källor: Statistiska centralbyrån (STAR) och egna beräkningar.

Inkomstgapet och inkomstslagens bidrag varierar med åldern

Inkomstgapet mellan kvinnor och män har även en tydlig åldersprofil (se diagram 3.4). Gapet ökar successivt från 3 procent vid tjuogoårsåldern till 20–25 procent vid 45–50 års ålder. Därefter planar gapet ut och förblir relativt konstant fram till 65 års ålder. Fram till omkring 30 års ålder ökar arbetsinkomsten i betydelse för inkomstgapet. Skatter och transfereringar verkar i motsatt riktning, medan kapitalinkomster spelar en väldigt liten roll för inkomstgapet bland de yngre. Från 35 års ålder minskar arbetsinkomstens betydelse för inkomstgapet. Samtidigt bidrar kapitalinkomsterna alltmer med stigande ålder och den utjämnade effekten från olika transfereringar avtar. Från och med 60 års ålder ökar pensionsinkomstens betydelse för inkomstgapet.

Diagram 3.4 Olika inkomstslags bidrag till inkomstgapet i olika åldersgrupper 2019



Källor: Statistiska centralbyrån (STAR) och egna beräkningar.

Kapitalinkomsterna har ökat men är mycket ojämnt fördelade för både kvinnor och män

Kapitalinkomsterna är mycket ojämnt fördelade bland både kvinnor och män och de flesta har ingen eller mycket låg inkomst från kapital. Hälften av kvinnorna och hälften av männen hade högst 100 kronor i kapitalinkomst 2019 (se tabell 3.1). Totalt sett motsvarade kapitalinkomsterna för kvinnor 24 000 kronor per person och för männen 56 600 kronor per person. De relativt få individerna med mycket höga kapitalinkomster får stort genomslag vid beräkningen av medelvärdet och det gäller i särskilt hög grad för männen eftersom fler män än kvinnor har mycket höga kapitalinkomster.

Kapitalinkomsterna har ökat kraftigt för både kvinnor och män sedan mitten av 1990-talet, och det är de höga kapitalinkomsterna som har ökat. Ökningen har varit större för männen. År 1995 hade 1 procent av kvinnorna en kapitalinkomst över 99 400 kronor och 2019 hade 1 procent av kvinnorna en kapitalinkomst över 500 000 kronor. För männen var motsvarande belopp 175 200 kronor 1995 och 923 700 kronor 2019. Medianinkomsterna var däremot något lägre 2019 än 1995, både för kvinnor och män.

Tabell 3.1 Kapitalinkomster 20–64 år

Inkomst i kronor per år. Förändring i procent

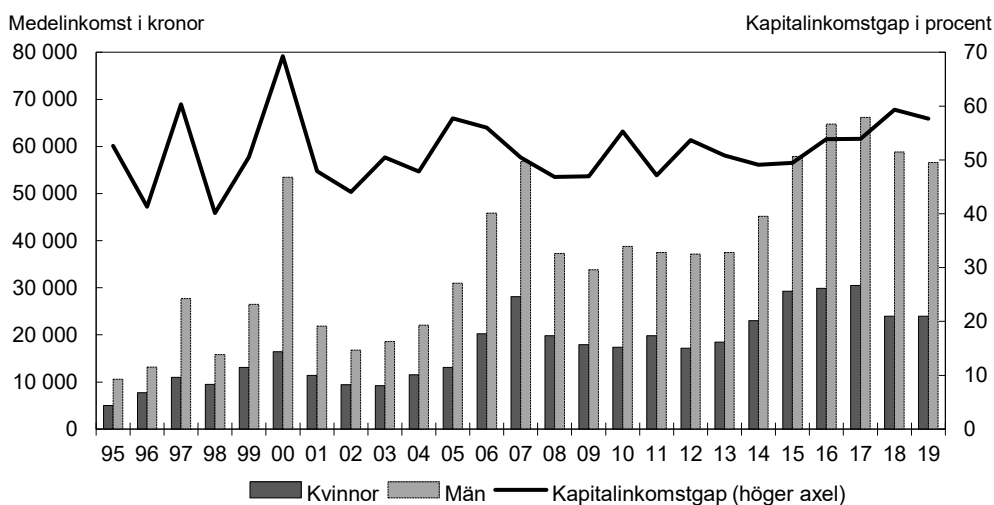
	2019		1995		Förändring 1995–2019	
	Kvinnor	Män	Kvinnor	Män	Kvinnor	Män
Medelvärde	24 000	56 600	5 000	10 600	376	433
Median	100	100	500	400	-83	-72
P90	13 800	36 100	13 900	21 000	0	72
P95	53 300	164 200	27 400	45 900	94	258
P99	500 000	923 700	99 400	175 200	403	427

Anm.: Kapitalinkomsterna är beräknade som summan av samtliga kapitalinkomster (inkl. kapitalvinster) minus samtliga kapitalförluster. P90 anger den kapitalinkomstgräns där 90 procent har lägre kapitalinkomst och 10 procent har högre kapitalinkomst. Förändringen är beräknad på ej avrundade inkomster. Inkomsterna anges i 2019 års priser.

Källor: Statistiska centralbyrån (HEK och STAR) och egna beräkningar.

Totalt sett motsvarar kvinnors kapitalinkomster i genomsnitt närmare hälften av mäns kapitalinkomster. Det är ett förhållande som har varit relativt konstant sedan mitten av 1990-talet, även om den årliga variationen kan vara stor (se diagram 3.5).

Diagram 3.5 Kapitalinkomster 20–64 år



Anm.: Kapitalinkomsterna är beräknade som summan av samtliga kapitalinkomster (inkl. kapitalvinster) minus summan av samtliga kapitalförluster. Inkomsterna anges i 2019 års priser.

Källor: Statistiska centralbyrån (HEK och STAR) och egna beräkningar.

Att kvinnors genomsnittliga kapitalinkomst är lägre än mäns beror dels på att färre kvinnor än män har kapitalinkomster, dels på att kvinnor med kapitalinkomster i genomsnitt har lägre sådana inkomster än män med kapitalinkomster.

Den vanligaste typen av kapitalinkomst för både kvinnor och män är ränteinkomster. Andelen som har sådana inkomster uppgår till drygt hälften och skiljer sig inte nämnvärt mellan kvinnor och män (se tabell 3.2). De minst vanliga typerna av kapitalinkomst är utdelningar från fåmansbolag och reala kapitalvinster (dvs. vinster som uppstår vid exempelvis försäljning av fastigheter). Endast några få procent av kvinnorna och männen har sådana kapitalinkomster, men deras genomsnittliga inkomster är stora. Skillnaderna mellan kvinnor och män är små vad gäller reala kapitalvinster, medan utdelningar från fåmansföretag är betydligt vanligare bland män samtidigt som de också redovisar avsevärt högre utdelningsinkomster än kvinnor. År 2019 redovisade kvinnor i genomsnitt 302 300 kronor i utdelningsinkomster och män 536 100 kronor.

Tabell 3.2 Kapitalinkomster fördelat efter typ av kapitalinkomst 20–64 år 2019

Medelinkomst i kronor och andel samt kvinnors inkomst i relation till mäns inkomst i procent

	Medelinkomst för samtliga			Andel som har inkomsten		Medelinkomst för de som har inkomsten		
	Kvinnor	Män	Kvinnors andel av mäns inkomst	Kvinnor	Män	Kvinnor	Män	Kvinnors andel av mäns inkomst
Räntor m.m.	3 200	6 000	53	57	56	5 600	10 700	53
Övriga aktieutdelningar	1 700	5 200	33	12	17	14 000	31 000	45
Finansiella kapitalvinster	4 000	12 500	32	11	15	35 300	81 100	43
Reala kapitalvinster	10 900	11 700	93	3	3	340 500	349 200	98
Utdelning fåmansföretag	4 200	21 100	20	1	4	302 300	536 100	56
Total kapitalinkomst	24 000	56 600	42	60	62	40 000	91 900	44

Anm.: Kapitalinkomsterna är beräknade som summan av samtliga kapitalinkomster (inkl. kapitalvinster) minus summan av samtliga kapitalförluster. Ränteinkomster inkluderar bl.a. bankränta, schablonintäkt på investeringssparkonto och intäkt vid uthyrning av privatbostad. Kvinnors andel av mäns inkomster är detsamma som 100 minus gapet i procent. Inkomsterna anges i 2019 års priser.

Källor: Statistiska centralbyrån (STAR) och egna beräkningar.

Ökade utdelningsinkomster har motverkat en minskning av inkomstgapet

Det är främst ökade inkomster från utdelningar i fåmansbolag och finansiella kapitalvinster som har bidragit till att kapitalinkomsterna ökat i genomsnitt för både kvinnor och män under 2000-talet. Ökningarna är koncentrerade till den högsta inkomstgruppen.¹⁴

Delägare i fåmansbolag omfattas av ett komplext men relativt förmånligt regelverk för beskattning.¹⁵ De s.k. 3:12-reglerna reglerar möjligheterna för ägarna till fåmansbolag att omvandla arbetsinkomster till utdelningsinkomster som då kan beskattas lägre. Delägare i fåmansbolag av båda könen har högre förvärvsinkomster och högre disponibel inkomst än befolkningen i övrigt.

De ökade möjligheterna att som delägare i fåmansbolag omvandla arbetsinkomster till utdelningsinkomster kan också ha bidragit till det minskade gapet i arbetsinkomst, eftersom män i betydligt högre grad än kvinnor använt denna möjlighet.¹⁶ En

¹⁴ Se prop. 2020/21:1 Förslag till statens budget, finansplan m.m. bilaga 4 avsnitt 4.1. Uppdelningen i olika typer av inkomster kan bara göras fr.o.m. 2001.

¹⁵ Skattesystemets utveckling 2006–2015. Del II Fördjupad analys av rot- och rutavdrag, investeringssparkonto och delägare i fåmansbolag ur ett jämställdhetsperspektiv (Skatteverket 2018).

¹⁶ Mellan 1995 och 2017 minskade bidraget från arbetsinkomsten till inkomstgapet allra mest i inkomstgrupp 10. År 1995 var det den inkomstgrupp där bidraget från arbetsinkomst var allra störst medan bidraget 2017 var mindre än i de flesta övriga inkomstgrupper. Se prop. 2018/19:1 Förslag till statens budget, finansplan m.m. bilaga 3.

utvärdering av regelförändringar som infördes 2006 visar att delägare i fåmansbolag har minskat sin löneinkomst från bolaget för att i stället öka utdelningsinkomsterna, utan att de totala inkomsterna har ökat.¹⁷ En viss del av de inkomster från fåmansföretag som i dag klassas som kapitalinkomster hade därför räknats som arbetsinkomst före 2006.¹⁸

Transfereringar och skatter utjämnar inkomsterna mellan kvinnor och män

Transfereringar och skatter har en utjämnade effekt på den disponibla inkomsten och minskar skillnaden mellan kvinnor och män från 72 procent i marknadsinkomst till 80 procent i disponibel inkomst (se tabell 3.3).

År 2019 var kvinnors totala genomsnittliga transfereringsinkomster (exklusive pension) drygt 50 procent högre än mäns. Kvinnor mottar i genomsnitt högre belopp av såväl lönerelaterade som försörjningsrelaterade transfereringar. Syftet med de lönerelaterade transfereringarna är att ersätta inkomstbortfall under arbetslivet till följd av t.ex. arbetslöshet, sjukdom eller vård av barn. De försörjningsrelaterade transfereringarna ska öka inkomsten i hushåll med låga inkomster eller hög försörjningsbörd.

Att ersättningarna från de lönerelaterade transfereringarna är högre bland kvinnor förklaras till stor del av att kvinnor tar ut en större andel av föräldraledigheten och är mer sjukskrivna än män. Den totala årliga inkomsten från dessa transfereringar blir därför högre för kvinnor, även om män till följd av högre löner har en högre ersättning per dag. Skillnaden i ersättning per dag begränsas dock av att enbart arbetsinkomster upp till en viss nivå ger rätt till ersättning från socialförsäkringen.

Kvinnors större andel av de försörjningsrelaterade transfereringarna förklaras i huvudsak av att det är vanligare att kvinnor är ensamstående föräldrar med hemmavarande barn. Fler kvinnor än män har därför behov av det inkomstprövade bostadsbidraget och fler mottar underhållstöd. Det är också fler kvinnor än män som studerar och får studiestöd.

Inkomstskillnaderna mellan kvinnor och män jämnas också ut av skattesystemet. År 2019 motsvarade kvinnors direkta skatter på arbete och kapital nästan 70 procent av mäns direkta skatter på arbete och kapital. Män betalar högre skatt delvis för att de har högre marknadsinkomster, men också till följd av progressiviteten i beskattningen av förvärvsinkomster. Till exempel betalar män mer statlig inkomstskatt än kvinnor. Det beror på att den statliga inkomstskatten endast betalas på förvärvsinkomster över den s.k. brytpunkten samtidigt som fler män än kvinnor har förvärvsinkomster över denna gräns. Jobbskatteavdraget bidrar också till progressiviteten i beskattningen och avtrappningen av avdraget vid höga inkomster bidrar ytterligare. Samtidigt innebär jobbskatteavdraget att lägre skatt betalas på arbetsinkomster än på lönerelaterade transfereringsinkomster, som i högre utsträckning ges till kvinnor, vilket verkar i motsatt riktning.

¹⁷ Alstadsæter och Jacob, Dividend Taxes and Income Shifting, *Scandinavian Journal of Economics*, 2016.

¹⁸ En beräkning visade att gapet i arbetsinkomst 2017 ökade med 4 procentenheter om alla utdelningar från fåmansföretag räknas som arbetsinkomst. Det motsvarar mer än hälften av den minskade skillnaden i arbetsinkomst mellan kvinnor och män som skett sedan 2006. Se prop. 2019/20:100 bilaga 3.

Tabell 3.3 Från marknadsinkomst till disponibel inkomst 20–64 år 2019

Medelinkomst i kronor och andel i procent

	Medelinkomst för samtliga			Andel med inkomst		Medelinkomst för de med inkomster		
	Kvinnor	Män	Kvinnors andel av mäns inkomst	Kvinnor	Män	Kvinnor	Män	Kvinnors andel av mäns inkomst
Arbetsinkomster	279 500	366 100	76	87	89	321 800	411 300	78
Kapitalinkomster	24 000	56 600	42	60	62	40 000	91 900	44
Marknadsinkomster	303 400	422 700	72	90	92	335 700	457 900	73
Lönerelaterade transfereringar	28 500	19 500	147	44	35	64 700	55 700	116
<i>varav</i>								
– arbetsmarknadsstöd	3 900	4 500	85	6	6	61 600	70 600	87
– ersättningar i samband med sjukdom	7 900	4 300	182	14	8	55 600	56 100	99
– sjuk- och aktivitetsersättning	6 200	4 700	131	6	4	109 000	118 900	92
– föräldrapenning	9 000	5 200	175	25	20	36 100	25 900	139
– övriga lönerelaterade transfereringar	1 600	800	206	6	2	28 000	34 200	82
Försörjningsrelaterade transfereringar	17 000	10 300	165	62	56	27 200	18 300	149
<i>varav</i>								
– barnbidrag	6 600	4 800	137	40	33	16 600	14 800	112
– underhållstöd och underhållsbidrag (mottaget)	2 000	400	531	9	3	22 900	13 800	165
– underhållstöd och underhållsbidrag (givet)	300	1 200	25	3	7	11 500	17 400	66
– bostadsbidrag	1 300	400	282	6	3	20 600	13 400	153
– ekonomiskt bistånd	1 900	1 700	113	3	3	57 600	50 100	115
– studiestöd	6 700	4 500	148	10	7	64 100	61 500	104
– studiestöd återbetalning	2 800	1 800	154	26	16	11 000	11 100	99
– övriga försörjningsrelaterade transfereringar	1 600	1 500	111	4	4	44 100	37 500	117
Pensioner	5 600	7 100	78	7	7	74 800	107 500	70
Samtliga inkomster före skatt	354 500	459 600	77	99	98	359 000	466 900	77
Skatt	82 800	121 300	68	94	94	87 700	128 300	68
Disponibel inkomst	271 800	338 300	80	99	99	275 000	343 500	80

Anm.: Kvinnors andel av mäns inkomster är detsamma som 100 minus gapet i procent. Beloppen är avrundade och överensstämmer därför inte alltid med summan. Inkomsterna anges i 2019 års priser.

Källor: Statistiska centralbyrån (STAR) och egna beräkningar.

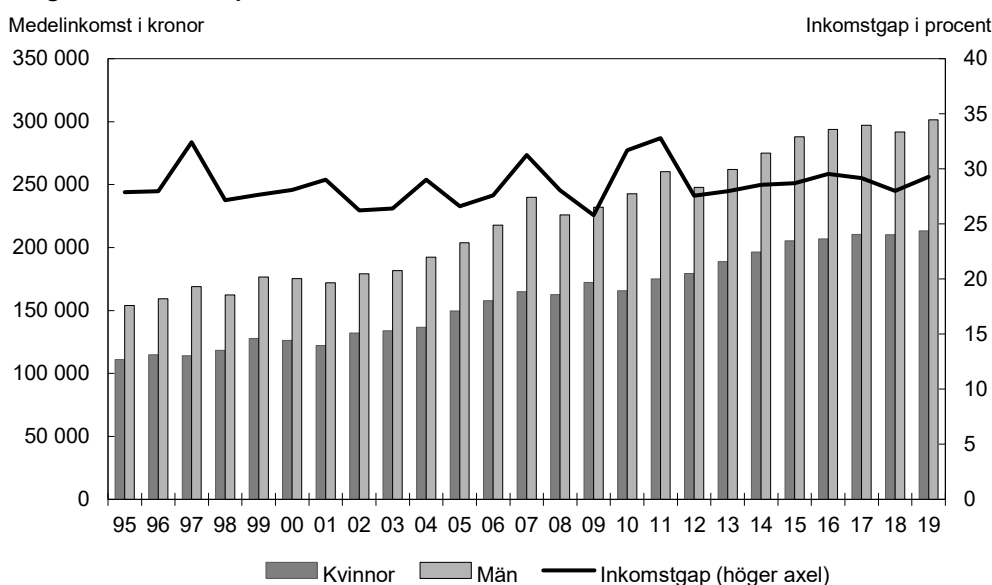
3.2 Inkomster 65 år och äldre

Den disponibla inkomsten ökar men inkomstgapet kvarstår

I åldersgruppen 65 år och äldre har kvinnors disponibla inkomster i genomsnitt varit 29 procent lägre än mäns mellan 1995 och 2019. Med undantag för några enstaka år har skillnaden varit relativt stabil över tid (se diagram 3.6). Inkomstgapet är ca 10 procentenheter större för åldersgruppen 65 år och äldre än för åldersgruppen 20–64 år.

Den disponibla inkomsten minskar generellt sett med stigande ålder bland både kvinnor och män 65 år och äldre, men i något snabbare takt för män, se budgetpropositionen för 2021 (prop. 2020/21:1 Förslag till statens budget, finansplan m.m. bilaga 4 avsnitt 4.4).

Diagram 3.6 Disponibel inkomst 65 år och äldre



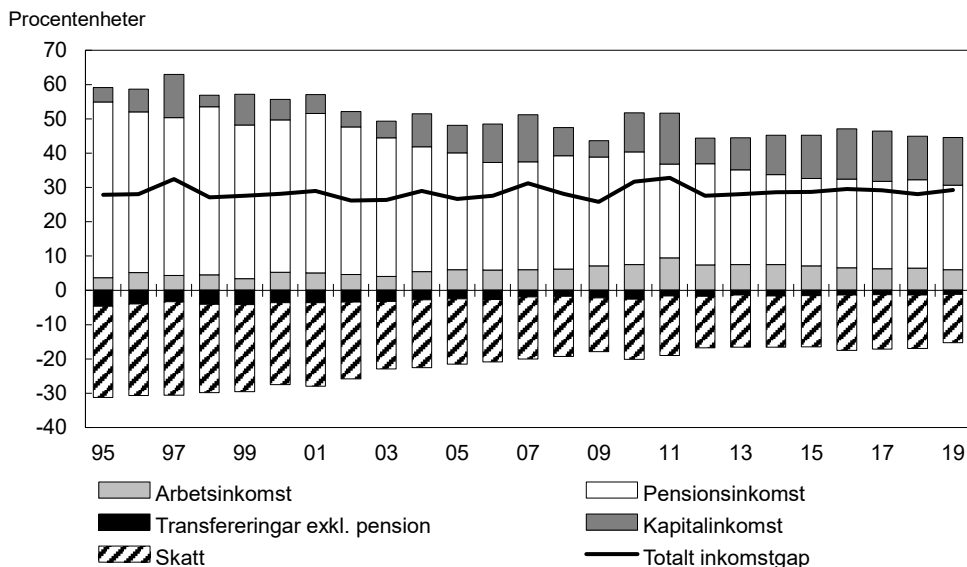
Anm.: Inkomsterna anges i 2019 års priser.

Källor: Statistiska centralbyrån (HEK och STAR) och egna beräkningar.

Pensionsinkomster bidrar mest till inkomstgapet men bidraget har minskat över tid

Inkomstsammansättningen i åldersgruppen 65 år och äldre skiljer sig från den hos personer i åldersgruppen 20–64 år. Pensionsinkomsterna dominerar och bidrar mest till inkomstgapet mellan kvinnor och män bland äldre (se diagram 3.7). Pensionsinkomsternas bidrag till inkomstgapet har dock minskat över tid samtidigt som den utjämnande effekt som skatter och transfereringar (exklusive pensioner) medför har avtagit. Utvecklingen speglar förändringarna i kvinnors arbetskraftsdeltagande sedan 1970-talet. De yngre kvinnorna i gruppen 65 år och äldre har i större utsträckning än de äldre kvinnorna förvärvat arbetat vilket har gett dem en högre pension över tid, vilket också har minskat deras behov av andra transfereringar. Detta har i sin tur bidragit till att minska skillnaden mellan kvinnor och män vad gäller skatter och transfereringar.

Kapitalinkomsterna har ökat över tid och mer för män än för kvinnor, vilket har bidragit till en ökning i det genomsnittliga inkomstgapet sedan mitten på 1990-talet. Arbetsinkomsterna är begränsade i denna åldersgrupp men fortsätter att bidra till inkomstgapet även efter 65 år. Arbetsinkomsternas betydelse för inkomstgapet ökade fram till och med 2011 och har därefter minskat.

Diagram 3.7 Olika inkomstslags bidrag till inkomstgapet 65 år och äldre

Anm.: I posten pensionsinkomst ingår allmän pension, tjänstepension och privat pension. I allmän pension ingår inkomstpension, tilläggs pension, premiepension och garantipension. Även arbetsskadelivränta, änkepension och efterlevandepension ingår.

Källor: Statistiska centralbyrån (HEK och STAR) och egna beräkningar.

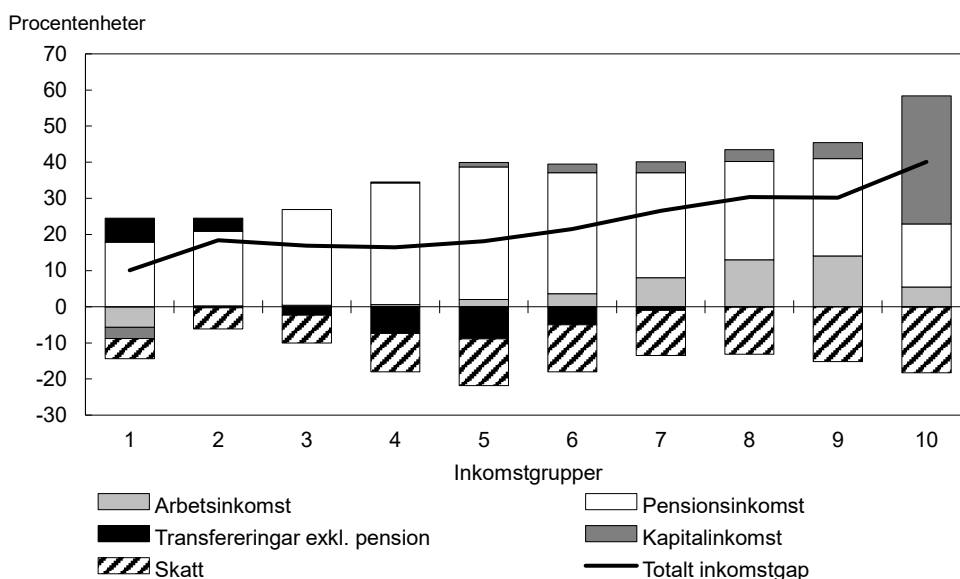
Inkomster från arbete och kapital ökar inkomstgapet i de högre inkomstskikten

Inkomstgapet tenderar att vara större ju högre den disponibla inkomsten är (se diagram 3.8). Gapet ökar från 10 procent i den lägsta inkomstgruppen till 40 procent i den högsta. I inkomstgrupp 1 jämförs de 10 procent av kvinnorna som har lägst disponibel inkomst med de 10 procent av männen som har lägst disponibel inkomst. Motsvarande jämförelse görs mellan kvinnor och män i varje inkomstgrupp.

Bidraget från de olika komponenterna till inkomstgapet skiljer sig också mellan inkomstgrupperna. Pensionsinkomsternas bidrag ökar tydligt mellan inkomstgrupp 1 och 5. Därefter minskar pensionsinkomsternas bidrag till gapet och är som minst i inkomstgrupp 10. I den gruppen är det i stället kapitalinkomsterna som bidrar mest till gapet. I övriga inkomstgrupper är kapitalinkomsternas bidrag ganska litet.

Arbetsinkomsternas bidrag till inkomstgapet mellan kvinnor och män ökar successivt fr.o.m. inkomstgrupp 5 och t.o.m. inkomstgrupp 9. Kvinnor och män som fortsätter förvärsarbete efter 65 års ålder har i regel högre inkomster delvis tack vare arbetsinkomsterna, men också till följd av högre pensioner som återspeglar högre inkomster tidigare i livet. Kvinnor har dock i mindre utsträckning än män arbetsinkomster efter 65 års ålder och deras arbetsinkomst är också i genomsnitt lägre än mäns (se tabell 3.5 och diagram 2.2).

I de mellersta inkomstskikten (4–6) bidrar transfereringarna (exklusive pension) till att utjämna gapet mellan kvinnor och män. En aspekt som sannolikt spelar roll i sammanhanget är att åldersfördelningen ser annorlunda ut för kvinnor än för män i de här inkomstgrupperna. För kvinnorna är andelen som är över 85 år större än vad den är för männen. Därför är inkomster från transfereringar som exempelvis bostadstillägg relativt större bland kvinnor än bland män.

Diagram 3.8 Bidrag från olika inkomstslag (disponibel inkomst) till inkomstgapet 65 år och äldre 2019

Anm.: Indelningen i inkomstgrupper är gjord separat för kvinnor och män. Vid indelningen ordnas kvinnor och män separat efter den individuella disponibla inkomsten och delas in i tio lika stora grupper. I inkomstgrupp 1 återfinns den tiondel av kvinnor respektive män som har lägst inkomster, och i inkomstgrupp 10 återfinns den tiondel av kvinnor respektive män som har högst inkomster.

Källor: Statistiska centralbyrån (STAR) och egna beräkningar.

I inkomstgrupperna med de lägsta inkomsterna minskade gapet mellan kvinnor och män mellan 1995 och 2019 främst till följd av mindre skillnader mellan kvinnors och mäns pensionsinkomster. I de högre inkomstskikten ökade gapet, till stor del på grund av ökade skillnader i kapitalinkomster.¹⁹

Kapitalinkomsterna har ökat mer än dubbelt så mycket för män som för kvinnor sedan 1995

Även i åldersgruppen 65 år och äldre har kapitalinkomsterna i genomsnitt ökat kraftigt sedan mitten på 1990-talet för både kvinnor och män (se tabell 3.4). Kvinnors kapitalinkomster ökade i genomsnitt med 30 800 kronor (211 procent) och mäns med 66 200 kronor (315 procent) i 2019 års priser mellan 1995 och 2019. Det förklaras framför allt av utvecklingen i procenten med de högsta inkomsterna under samma period. För kvinnorna var ökningen i denna grupp ca 850 000 kronor och för männen ca 1,1 miljoner kronor. Men för en stor del av både kvinnorna och männen ökade inte kapitalinkomsterna alls. Hälften av kvinnorna hade 2019 högst 500 kronor i kapitalinkomst, och hälften av männen högst 900 kronor, vilket är lägre än motsvarande belopp 1995. En förklaring kan vara att stora grupper enbart har ränteinkomster och dagens räntenivå är betydligt lägre än den var i mitten av 1990-talet.

¹⁹ Prop. 2018/19:1 Förslag till statens budget, finansplan m.m. bilaga 3. Jämförelsen avsåg skillnaden mellan 1995 och 2016.

Tabell 3.4 Kapitalinkomster 65 år och äldre

Inkomst i kronor per år. Förändring i procent

	2019		1995		Förändring 1995–2019	
	Kvinnor	Män	Kvinnor	Män	Kvinnor	Män
Medelvärde	45 400	87 200	14 600	21 000	211	315
Median	500	900	4 500	6 100	-89	-85
P90	33 200	76 700	27 800	43 400	19	77
P95	104 400	221 500	45 100	73 000	131	203
P99	989 100	1 349 100	138 600	215 400	614	526

Anm.: Kapitalinkomsterna är beräknade som summan av samtliga kapitalinkomster (inkl. kapitalvinster) minus samtliga kapitalförluster. P90 anger den kapitalinkomstgräns där 90 procent har lägre kapitalinkomst och 10 procent har högre kapitalinkomst. Inkomsterna anges i 2019 års priser.

Källor: Statistiska centralbyrån (HEK och STAR) och egna beräkningar.

År 2019 redovisade 68 procent av männen och 64 procent av kvinnorna kapitalinkomster av något slag (se tabell 3.5). I genomsnitt utgjorde kvinnornas kapitalinkomster 55 procent av männens. Oavsett typ av kapitalinkomst hade kvinnorna en lägre genomsnittlig inkomst än männen. Ränteinkomster var den vanligast förekommande kapitalinkomsten bland både kvinnor och män. De reala kapitalvinsterna utgjorde i genomsnitt den största av kapitalinkomsterna, 883 300 kronor för kvinnor och 825 800 kronor för män. Men enbart 1 procent av kvinnorna och 3 procent av männen redovisade inkomster från reala kapitalvinster. Cirka 23 procent av kvinnorna och 31 procent av männen hade aktieutdelningar 2019, men kvinnors aktieutdelningar utgjorde i genomsnitt enbart 57 procent av mäns aktieutdelningar.

Inkomstrelaterade pensioner bidrar till inkomstgapet men grundskydd och transfereringar jämnar ut skillnaderna

Kvinnors samlade pensions-, arbets- och kapitalinkomster uppgår före skatt och andra transfereringar till 66 procent av mäns (se tabell 3.5). När skatter och andra transfereringar inkluderas är kvinnors disponibla inkomst i genomsnitt 71 procent av mäns disponibla inkomst.

Vissa pensionsslag bidrar till att minska skillnaden mellan kvinnors och mäns inkomster medan andra bidrar till att öka den. Två slags pensionsutbetalningar går främst till kvinnor. Garantipension utgör en utfyllnad till inkomstpension när denna är låg eller saknas helt. Det är en betydligt större andel kvinnor än män som får garantipension. Garantipensionen bidrar därmed till att jämna ut skillnaden mellan kvinnor och män. Vidare har nära en femtedel av kvinnorna änkepension och för dem som har sådan pension är det genomsnittliga beloppet betydande. Även detta bidrar till att jämna ut skillnaden mellan kvinnor och män.

Tjänstepensioner som har en hög täckningsgrad för både kvinnor och män bidrar i stället till en kraftig ökning av skillnaden. Kvinnors andel av mäns tjänstepension uppgick 2019 till 52 procent. En viktig förklaring är att tjänstepension även ger ersättning för arbetsinkomster över intjänandetaket i det allmänna pensionssystemet, vilket fler män än kvinnor har haft. Dessutom skiljer sig ersättningar från tjänstepension mellan sektorer på arbetsmarknaden eftersom regelverken i avtalen är olika, se Inte bara socialförsäkringar – kompletterande ersättningar vid inkomstbortfall (Expertgruppen för Studier i Samhällsekonomi 2005:2). Privat anställda tjänstemän, där män är överrepresenterade, har t.ex. det mest generösa tjänstepensionsavtalet (ITP2).²⁰ Det bidrar också till inkomstskillnaden mellan kvinnor och män.

²⁰ Utvecklingen av kollektivavtalade ersättningar sedan 2000-talets början. En redovisning av kollektivavtalade ersättningar som kompletterar den allmänna socialförsäkringen och arbetslöshetsförsäkringen (Inspektionen för socialförsäkringen, Rapport 2018:14).

Försörjningsrelaterade transfereringar bidrar till en utjämning av skillnaderna i inkomst mellan kvinnor och män. Betydligt fler kvinnor än män får bostadstillägg och i genomsnitt är ersättningen högre för kvinnor än för män. Andelen som får äldre-försörjningsstöd eller andra försörjningsrelaterade transfereringar är generellt sett liten. Kvinnor får dock i genomsnitt högre ersättningar även från dessa system än män.

Skattesystemet bidrar till att jämna ut skillnaderna mellan kvinnors och mäns inkomster. Progressiviteten i beskattningen av förvärvsinkomster bidrar till detta. Jobbskatteavdraget har mindre betydelse för äldre eftersom de i mindre uträkning har löneinkomster. Däremot gynnas män i högre grad än kvinnor i gruppen 65 år och äldre av att jobbskatteavdraget är mer generöst för äldre än för de under 65 år. Det beror på att män i större utsträckning än kvinnor förvärvsarbetar efter 65 år.

Tabell 3.5 Från marknadsinkomster till disponibel inkomst 65 år och äldre 2019

Medelinkomst i kronor och andel i procent

Medelinkomst för samtliga	Kvinnors andel av mäns inkomst			Andel med inkomst		Medelinkomst för dem med inkomster		
	Kvinnor	Män	Kvinnors andel av mäns inkomst	Kvinnor	Män	Kvinnor	Män	Kvinnors andel av mäns inkomst
Arbetsinkomster	23 700	42 200	56	25	36	96 200	116 500	83
Kapitalinkomster	46 000	88 400	52	64	68	71 500	130 200	55
Pensioner	196 300	271 700	72	99	98	198 900	275 900	72
Varav								
– inkomstrelaterad allmän pension	126 500	171 000	74	95	96	133 600	177 900	75
– tjänstepension	40 200	78 900	51	87	89	46 000	88 700	52
– garantipension	8 400	2 700	311	43	12	19 700	22 000	90
– änkepension	7 900	0		19	0	41 400	0	
– privat pension	8 200	12 600	65	23	27	35 500	47 000	76
– övriga pensioner	2 400	2 700	89	9	7	25 800	37 900	68
Marknadsinkomst och pensioner	262 500	396 800	66	99	99	264 100	399 400	66
Löne relaterade transfereringar	1 100	1 100	100	2	2	58 800	64 200	92
Försörjningsrelaterade transfereringar	6 800	3 000	227	21	10	32 600	31 600	103
Varav								
– bostadstillägg	6 100	2 400	254	20	8	29 800	28 400	105
– äldreförsörjningsstöd	700	500	140	1	1	45 700	34 300	133
– övriga försörjningsrelaterade transfereringar	100	200	50	0	2	18 000	14 400	125
Samtliga inkomster före skatt	270 300	401 000	67	100	100	270 900	402 000	67
Skatt	57 200	99 700	57	99	99	58 100	100 900	58
Disponibel inkomst	213 100	301 300	71	100	100	213 400	301 800	71

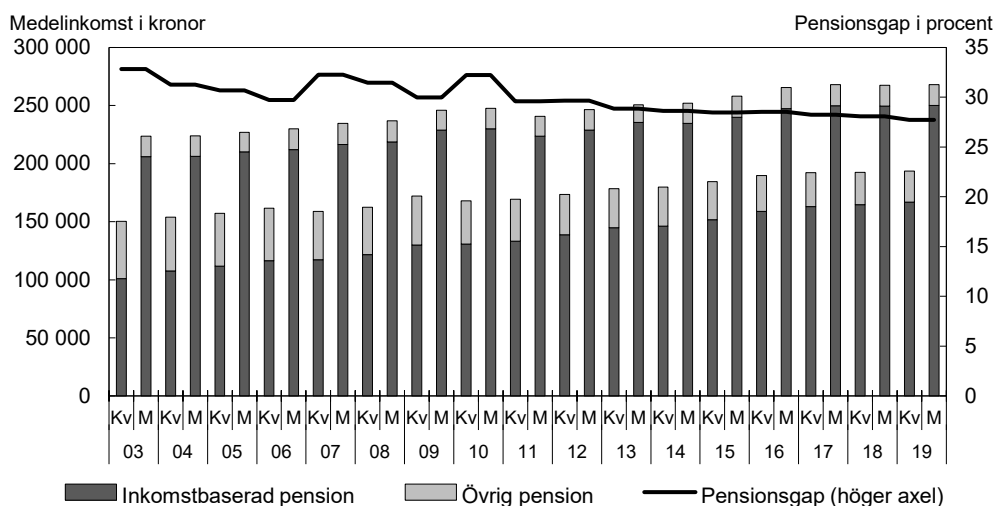
Anm.: Kvinnors andel av mäns inkomster är detsamma som 100 minus gapet i procent. Beloppen är avrundade och överensstämmer därför inte alltid med summan. Inkomsterna anges i 2019 års priser.

Källor: Statistiska centralbyrån (STAR) och egna beräkningar.

Kvinnors allt högre deltagande på arbetsmarknaden har minskat pensionsgapet

För kvinnor 65 år och äldre stod pensioner 2019 för i genomsnitt 73 procent av inkomsterna före skatt och för män var motsvarande andel 68 procent. Det alltmer jämställda arbetslivet har medfört att skillnaderna mellan kvinnors och mäns pension har minskat. Pensionsgapet har sjunkit från 33 procent till 28 procent mellan 2003 och 2019 (se diagram 3.9). I takt med att kvinnors allmänna inkomstbaserade pensioner ökat har utfyllnaden i form av garantipension minskat.

Diagram 3.9 Total pensionsinkomst 65 år och äldre

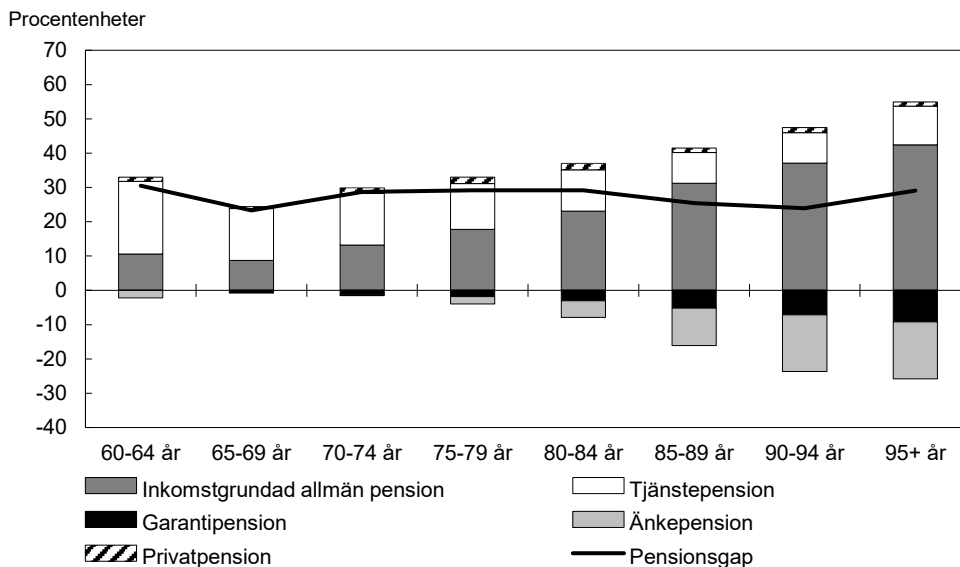


Anm.: Inkomstbaserad pension består av inkomstpension, tilläggspension och tjänstepension. Kv avser kvinnor och M avser män. Pensionsinkomsterna anges i 2019 års priser.

Källor: Statistiska centralbyrån (HEK och STAR) och egna beräkningar.

Skillnaden i pensionsinkomsternas sammansättning mellan kvinnor och män är mindre bland yngre än bland äldre i åldersgruppen 65 år och äldre (se diagram 3.10). Det beror på att de yngre kvinnorna i större utsträckning än de äldre har förvärvsarbetat, vilket har gett dem en högre inkomstrelaterad pension över tid, samtidigt som deras behov av utfyllnad via garantipension och andra grundskydd har blivit mindre. I äldre åldersgrupper är skillnaden i inkomstbaserad pension mellan kvinnor och män större än i yngre. Grundskyddet (garantipension och änkepension) bidrar till att utjämma den skillnaden för samtliga, men i ökande omfattning med stigande ålder. Det senare är en följd av att änkepensionen successivt håller på att fasa ut.

I åldersgruppen 85–94 år är skillnaden i total pension mindre mellan kvinnor och män än i åldersgruppen 75–84 år. Det beror till stor del på att änkepensionens utjämnande effekt är lägre i yngre åldrar till följd av dess utfasning.

Diagram 3.10 Bidrag från olika pensionsslag till pensionsgapet 2019

Anm.: Posten övrig pension redovisas inte på grund av platsbrist.

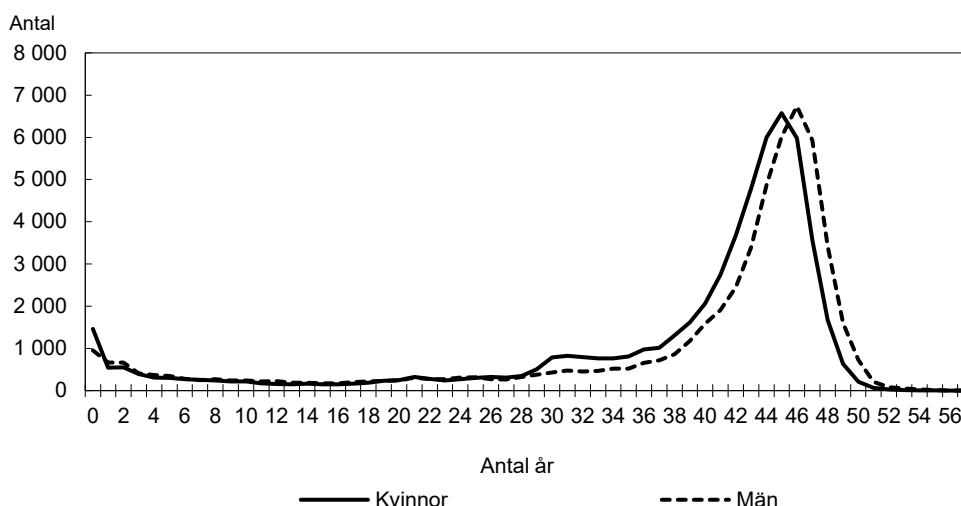
Källor: Statistiska centralbyrån (STAR) och egna beräkningar.

Kvinnor och män börjar ta ut pension vid samma ålder men kvinnor har färre pensionsgrundande år

Livsinkomstprincipen är grundläggande i pensionssystemet. Den innebär att arbetsinkomster och ersättningar från inkomstförsäkringar under hela livet påverkar pensionens storlek. Därför är åldern då en person lämnar arbetslivet och börjar ta ut ålderspension viktig, liksom det sammanlagda antalet år en person arbetat.

Skillnaden mellan den ålder då kvinnor respektive män börjar ta ut allmän pension (pensioneringsålder) är liten och har minskat över tid. Mellan 2019 och 2020 ökade medelpensioneringsåldern med ca fem månader och uppgick 2020 till 65 år för både kvinnor och män, se rapporten Pensionsåldrar och arbetslivets längd (Pensionsmyndigheten 2021).

Skillnaden i antalet pensionsgrundande år har minskat betydligt över tid och är numera också liten (se diagram 3.11). Antal pensionsgrundande år har ökat med i genomsnitt 7,0 år för kvinnor och 1,3 år för män under perioden 2004–2020. Skillnaden mellan kvinnor och män har därmed minskat med 5,7 år i genomsnitt. År 2020 var skillnaden 0,6 år. Då hade männen 39,1 pensionsgrundande år och kvinnorna 38,5 år. Bland kvinnor som tog ut pension 2020 var det vanligaste att ha 45 pensionsgrundande år. Bland män var antalet år marginellt högre, 46 år.

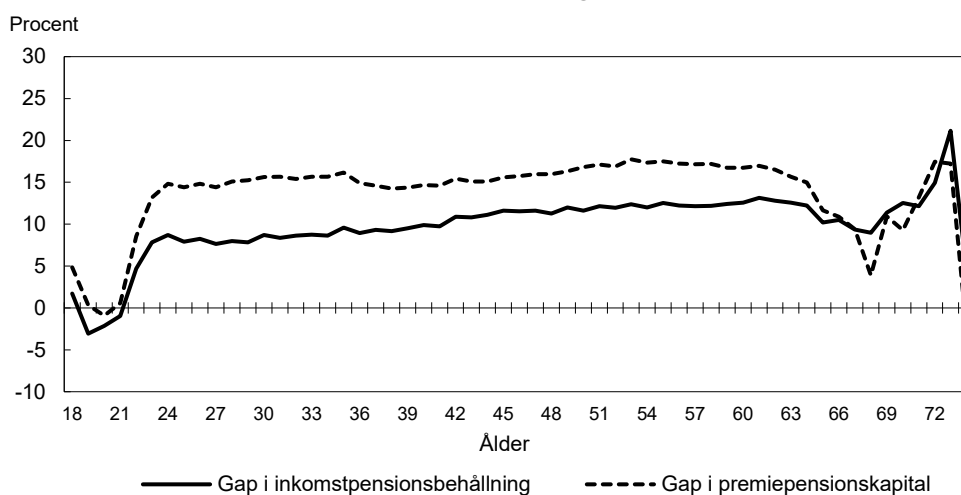
Diagram 3.11 Fördelning av antal pensionsgrundande år för de som började ta ut allmän pension 2020

Anm.: I pensionsgrundande inkomster ingår arbetsinkomster och olika inkomster från socialförsäkringen som är till för att ersätta uteblivna löneinkomster, t.ex. sjukpenning, föräldrapenning och inkomstrelaterad sjuk- och aktivitetsersättning.

Källa: Pensionsmyndigheten.

Avkastningen i premiepensionskapitalet kan på sikt bidra till större pensionsgap

I de flesta åldrar är gapet större i premiepensionen än i inkomstpensionen trots att den procentuella avsättningen till respektive del är lika stor för både kvinnor och män (se diagram 3.12). Skillnaden indikerar att män har en högre avkastning än kvinnor i premiepensionskapitalet. Om detta mönster håller i sig kommer det bidra till ökade skillnader mellan kvinnors och mäns pension i takt med att premiepensionen fasas in i systemet.

Diagram 3.12 Kvinnors pensionsbehållning och premiepensionskapital som andel av mäns för personer som inte tagit ut pension 2020

Anm.: Statistiken avser personer som ännu inte tagit ut sin första pension och som är folkbokförda i Sverige.

Källa: Pensionsmyndigheten.

3.3 Individuella välfärdstjänster

En viktig del av den offentliga sektorns verksamhet består av att finansiera individuella välfärdstjänster som skola, omsorg och hälsovård. Värdet av de individuella välfärdstjänsterna motsvarade 2019 ca 17 procent av BNP, att jämföra med bidrag och transfereringar som uppgick till 14 procent av BNP samma år.

Eftersom värdet av välfärdstjänsterna inte ingår i den disponibla inkomsten kan analyser som använder disponibel inkomst som enda inkomstbegrepp underskatta kvinnors och mäns tillgång till ekonomiska resurser.

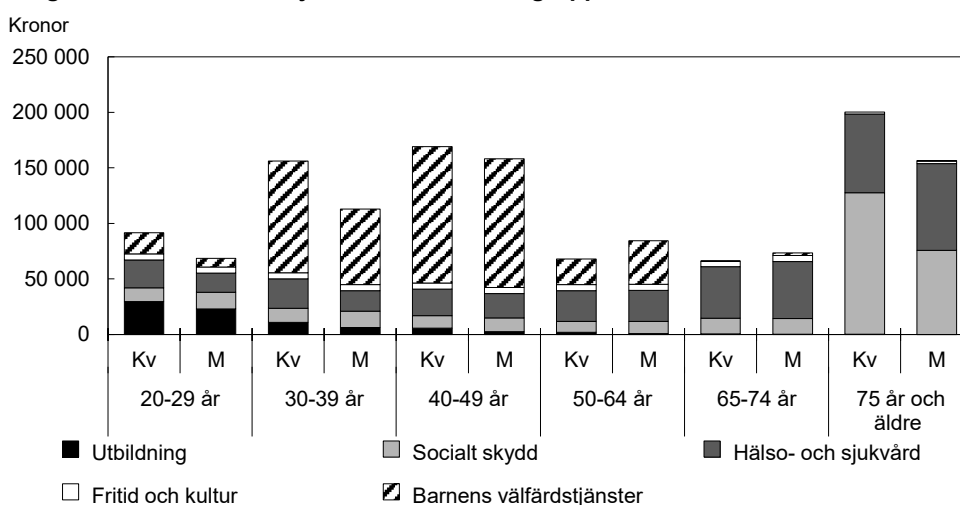
Det är de individuella välfärdstjänsterna som inkluderas i analysen i denna bilaga: utbildning, barnomsorg (förskola, fritidshem och pedagogisk omsorg), hälso- och sjukvård, socialt skydd (främst äldreomsorg) samt fritid och kultur. Kollektiva tjänster, som infrastruktur, försvar och rättsväsende, som konsumeras av många personer gemensamt, beaktas däremot inte.

Det finns stora variationer i behovet av välfärdstjänster

Kvinnor mottar i genomsnitt välfärdstjänster till ett högre värde än män. Det gäller framför allt välfärdstjänster inom utbildning och socialt skydd. Däremot tillfaller välfärdstjänster inom området fritid och kultur i något högre grad män. Värdet av hälso- och sjukvårdstjänster är endast marginellt högre för kvinnor.

Behovet av välfärdstjänster varierar betydligt i olika faser i livet. Det är i de yngre och i den äldsta åldersgruppen som kvinnor i genomsnitt mottar välfärdstjänster till ett högre värde än män, medan det motsatta gäller i åldersgrupperna 50–74 år (se diagram 3.13). Det beror t.ex. på att fler kvinnor än män i åldersgrupper 20–29 år studerar. Värdet av de välfärdstjänster som barnen mottar tillfaller framför allt föräldrar 30–49 år, där kvinnorna i genomsnitt mottar ett något högre belopp jämfört med männen. Socialt skydd, i vilket äldreomsorg utgör en stor del, går i större utsträckning till äldre och då främst till äldre kvinnor eftersom kvinnor i genomsnitt lever längre än män. Däremot får män som är 65 år och äldre ett högre värde av hälso- och sjukvårdstjänster än kvinnor i samma åldersgrupp.

Diagram 3.13 Välfärdstjänster i olika åldersgrupper 2019



Anm.: Värdet av barnens individuella välfärdstjänster fördelas lika mellan föräldrarna, oavsett om de är sammanboende eller särlevande. Kv avser kvinnor och M avser män. Inkomsterna anges i 2019 års priser.

Källor: Statistiska centralbyrån (STAR) och egna beräkningar.

4 Förväntade effekter på kvinnors och mäns disponibla inkomst till följd av den ökade arbetslösheten 2020

Den ekonomiska aktiviteten i Sverige sjönk kraftigt 2020. Det är ännu inte känt hur nedgången påverkade kvinnors och mäns disponibla inkomster. Data för inkomståret 2020 kommer att finnas tillgängliga först i början av 2022. Effekterna väntas dock främst ha uppkommit via arbetsmarknaden och den ökade arbetslösheten.

För att få en bild av hur det försämrade arbetsmarknadsläget kan ha påverkat kvinnors och mäns disponibla inkomster görs i detta avsnitt en scenarioanalys baserad på mikrosimuleringsmodellen FASTT. I analysen jämförs två alternativa scenarier. Referensscenariot bygger på en bedömning av hur ekonomin, arbetsmarknaden och kvinnors och mäns disponibla inkomster skulle ha sett ut 2020 utan konjunkturedgången. Det jämförs med ett krisscenario som beaktar den ökade arbetslösheten under 2020.²¹

Den ökade arbetslösheten 2020 berörde något fler män än kvinnor

De effekter av det försämrade arbetsmarknadsläget 2020 som fångas i scenarioberäkningarna uppkommer via två huvudsakliga kanaler. För det första blev fler individer arbetslösa någon gång under året. Bland personer 20–64 år som har arbetsinkomster och saknar arbetslöshetsdagar i referensscenariot tilldelas 47 000 kvinnor och 54 000 män arbetslöshetsdagar i krisscenariot. Modellen baserar urvalet av dessa individer på uppgifter om hur ökningen av antalet inskrivna arbetslösa kvinnor respektive män vid Arbetsförmedlingen fördelade sig på bl.a. ålder, utbildningsnivå samt inrikes och utrikes födda. För det andra förlängdes arbetslöshetstiderna för många av de som skulle varit arbetslösa även i frånvaro av konjunkturedgången. Ungefär 125 000 kvinnor och 142 000 män med registrerade arbetslöshetsdagar i referensscenariot tilldelas ett ökat antal arbetslöshetsdagar i krisscenariot. Sammantaget innebär detta att ca 172 000 kvinnor (6,2 procent av samtliga kvinnor 20–64 år) och 196 000 män (6,8 procent av samtliga män 20–64 år) bedöms ha berörts av den ökade arbetslösheten 2020.

Den ökade arbetslösheten berörde ett färre antal kvinnor än män oavsett åldersgrupp (se diagram 4.1). Merparten av skillnaden kan hänföras till yngre personer i åldersgrupperna 20–24 år och 25–34 år. Bland dessa var både antalet nya arbetslöshetsfall och antalet personer som drabbades av förlängd arbetslöshet fler bland män än bland kvinnor. Andelen som berördes av den ökade arbetslösheten 2020 var högst i åldersgruppen 20–24 år. Detta gällde för såväl kvinnor som för män.²²

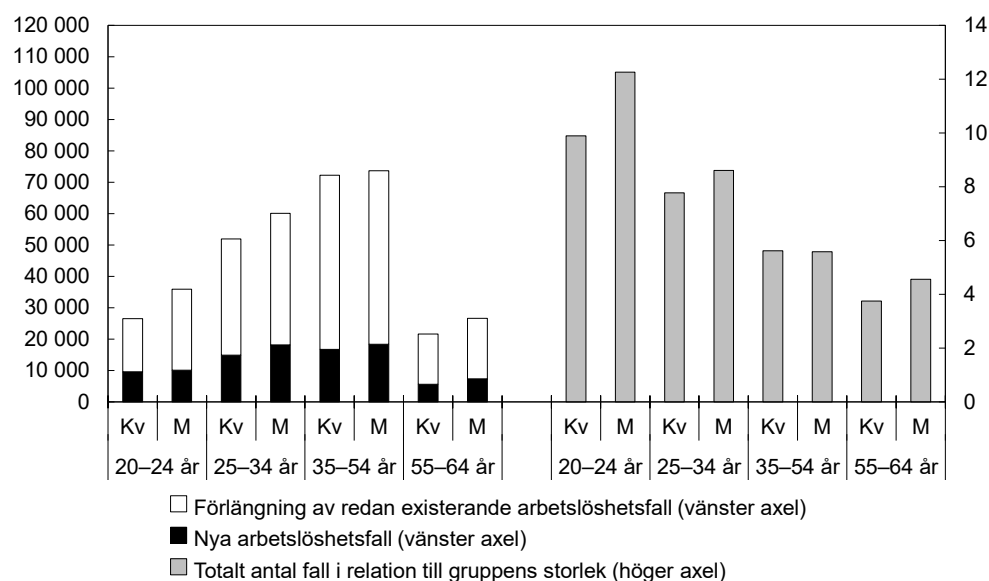
²¹ Metod, antaganden och avgränsningar beskrivs närmare i 2021 års fördelningspolitiska redogörelse (prop. 2020/21:100 bilaga 2 avsnitt 3) och i Teknisk bilaga till Fördelningspolitisk redogörelse april 2021 på www.regeringen.se.

²² När den ökade arbetslösheten delas upp utbildningsnivå och på inrikes och utrikes födda visar statistiken att andelen berörda var högst för personer med enbart förgymnasial utbildning och högre för utrikes födda än för inrikes födda. Detta gällde för såväl kvinnor som för män.

Diagram 4.1 Ökad arbetslöshet i olika åldersgrupper 2020

Antal arbetslöshetsfall

Antal fall i relation till gruppens storlek i procent



Anm.: Statistiken avser åldersgruppen 20-64 år. Kv avser kvinnor och M avser män.

Källor: Statistiska centralbyrån (STAR), Arbetsförmedlingen och egna beräkningar.

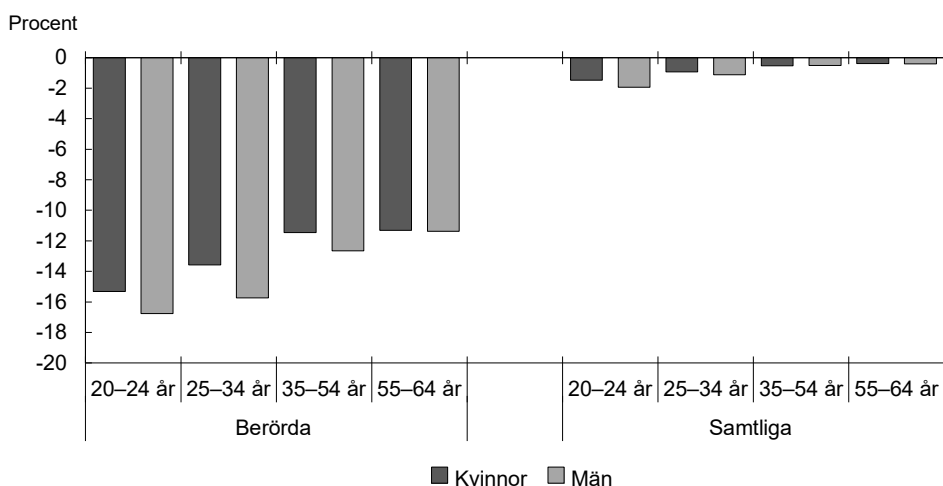
Mäns disponibla inkomster väntas ha minskat mer än kvinnors

Det beräknade bortfallet av disponibel inkomst beror på en rad samverkande faktorer, bl.a. arbetade timmar och timlön i referensscenariot, antalet arbetslöshetsdagar och nivån på arbetslösersättningen i krisscenariot samt påverkan på skatter och eventuella bidrag när arbetsinkomsten reduceras.

De kvinnor som berördes av den ökade arbetslösheten 2020 förväntas i genomsnitt ha fått ett mindre inkomstbortfall än berörda män. Givet de ersättningsnivåer som gällde före konjunkturedgången väntas den disponibla inkomsten 2020 i genomsnitt ha minskat med 28 400 kronor (12,4 procent) för berörda kvinnor och med 34 600 kronor (13,8 procent) för berörda män jämfört med referensscenariot. En bidragande orsak till att det relativa inkomstbortfallet är större för män än för kvinnor vid en uppgång i arbetslösheten är att fler män än kvinnor har inkomster över taket i arbetslöshetsförsäkringen. Detta innebär att män i genomsnitt kompenseras för inkomstbortfallet vid arbetslöshet i lägre grad än kvinnor.

Utslaget på samtliga kvinnor respektive män i åldersgruppen 20-64 år beräknas inkomstbortfallet 2020 ha uppgått till i genomsnitt 1 750 kronor (0,63 procent) för kvinnor och 2 340 kronor (0,67 procent) för män.

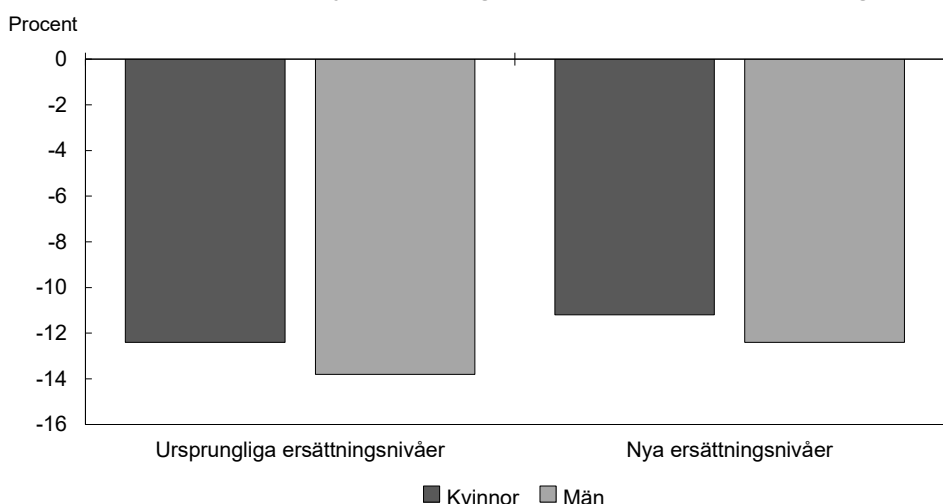
Givet de ersättningsnivåer som gällde före konjunkturedgången beräknas det relativa inkomstbortfallet i genomsnitt ha varit något större för berörda män än för berörda kvinnor i samtliga åldersgrupper utom i gruppen 55-64 år (se diagram 4.2). Inkomstbortfallet förväntas ha varit störst för berörda kvinnor och män i den yngsta åldersgruppen, 20-24 år. En viktig förklaring till att yngre förväntas ha drabbats hårdast är att många i denna grupp inte uppfyller de villkor som gäller för inkomstbaserad ersättning vid arbetslöshet. Detta innebär att de i genomsnitt erhåller en lägre ersättning än äldre som har hunnit etablera sig på arbetsmarknaden.

Diagram 4.2 Genomsnittlig effekt på disponibel inkomst för individer i olika åldersgrupper 2020

Anm.: Statistiken avser åldersgruppen 20–64 år.

Källor: Statistiska centralbyrån (STAR), Arbetsförmedlingen och egna beräkningar.

Om de höjningar av ersättningen vid arbetslöshet som genomfördes i april 2020 (höjt tak, höjd grundnivå samt höjd lägstanivå i arbetslöshetsförsäkringen) beaktas blir det beräknade inkomstbortfallet mer begränsat och skillnaden i inkomstbortfall mellan kvinnor och män minskar något (se diagram 4.3). De höjda ersättningsnivåerna åtföljdes dessutom av sänkta krav på vem som kan få a-kassa, både vad gäller hur mycket man behöver ha arbetat och hur länge man behöver ha varit medlem i en a-kassa. Dessa förändringar har inte kunnat beaktas i simuleringarna. Detta innebär att simuleringarna i viss mån överskattar det genomsnittliga inkomstbortfallet för både kvinnor och män. Detta gäller sannolikt särskilt bland yngre, där lättnaderna i kvalificeringsreglerna kan ha bidragit till att fler har fått inkomstbaserad ersättning. I vilken utsträckning det påverkar kvinnor och män i olika grad är svårt att bedöma.

Diagram 4.3 Genomsnittlig effekt på disponibel inkomst för berörda individer, före och efter höjda ersättningsnivåer i arbetslöshetsförsäkringen 2020

Anm.: Statistiken avser åldersgruppen 20–64 år.

Källor: Statistiska centralbyrån (STAR), Arbetsförmedlingen och egna beräkningar.

5 Effekter på kvinnors och mäns ekonomiska resurser till följd av ändrade regler 2019–2022

I detta avsnitt redovisas hur regeringens reformer i skatte- och transfereringssystemen, samt satsningar på offentligt finansierade välfärdstjänster under innevarande mandatperiod, bedöms påverka fördelningen av de ekonomiska resurserna mellan kvinnor och män. Beräkningarna inkluderar förslagen i denna proposition.²³ Därefter utvidgas analysen till att också omfatta beslutade reformer som inte har initierats av regeringen. I dessa beräkningar ingår förutom regeringens reformer även de reformer som riksdagen beslutade i budgeten för 2019.

Analysen av reformer som påverkar kvinnors och mäns disponibla inkomster beaktar endast reformer som har en direkt påverkan på dessa via förändringar i skatte- och transfereringssystemen.²⁴ Det innebär att beräkningarna t.ex. bortser från effekterna på hushållens ekonomi av de omfattande åtgärder som har vidtagits för att stötta företag under konjunktur nedgången 2020 och 2021. Åtgärderna har dock medverkat till att färre har förlorat sin arbetsinkomst jämfört med en situation utan dessa åtgärder. Även ägare av företag som berörs av åtgärderna har påverkats i den utsträckning som stöden har haft en positiv effekt på företagets resultat.

Beräkningarna är statiska i den meningen att de inte beaktar beteendeförändringar som kan uppkomma till följd av reformerna. Det innebär bl.a. att beräkningarna inte tar hänsyn till de förändringar av sysselsättning och arbetade timmar, och de därav följande effekterna på disponibel inkomst, som reformerna kan tänkas medföra. Beräkningarna bortser även från förändringar av inkomsternas köpkraft då prisförändringar kan uppstå till följd av ändrad indirekt beskattning eller ändrade avgifter.

5.1 Effekter på ekonomiska resurser av regeringens reformer 2019–2022

I detta avsnitt (5.1) redovisas en bedömning av hur regeringens reformer i skatte- och transfereringssystemen 2019–2022 påverkar kvinnors och mäns disponibla inkomster. De reformer som har beaktats finns redovisade i tabellbilagan (se tabell a.1). Därefter utvidgas analysen till att även omfatta regeringens satsningar på individuella välfärdstjänster. Den totala omfattningen av de välfärdsreformer inom olika områden som har beaktats finns redovisade i tabellbilagan (se tabell a.2).

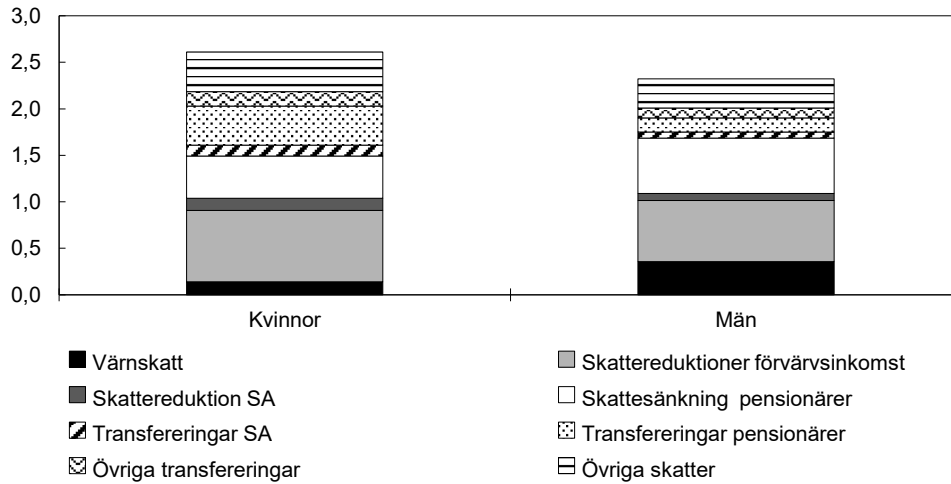
Kvinnors och mäns disponibla inkomster bedöms öka med ca 62 miljarder kronor till följd av regeringens reformer 2019–2022. Av detta belopp står förslagen i denna proposition för ca 17 miljarder kronor. Sammantaget tillfaller reformerna kvinnor i högre utsträckning än män (se diagram 5.1).

²³ Effekterna av reformer i skatte- och transfereringssystemen samt av satsningar på offentligt finansierade välfärdstjänster i den föreslagna budgeten redovisas i denna proposition i finansplanen.

²⁴ Effekterna av reformer som påverkar kvinnors och mäns disponibla inkomster beräknas genom att kvinnors och mäns förväntade inkomster 2022 (simulerade utifrån 2022 års regler) jämförs med hur inkomsterna i stället skulle ha sett ut 2022 utan reformerna. Beräkningarna har gjorts med mikrosimuleringsmodellen FASIT. Modellen beskrivs närmare i Finansdepartementets rapport Teknisk bilaga till Ekonomisk jämställdhet september 2021 på www.regeringen.se.

Diagram 5.1 Genomsnittlig förändring av disponibel inkomst till följd av regeringens reformer 2019–2022

Procent



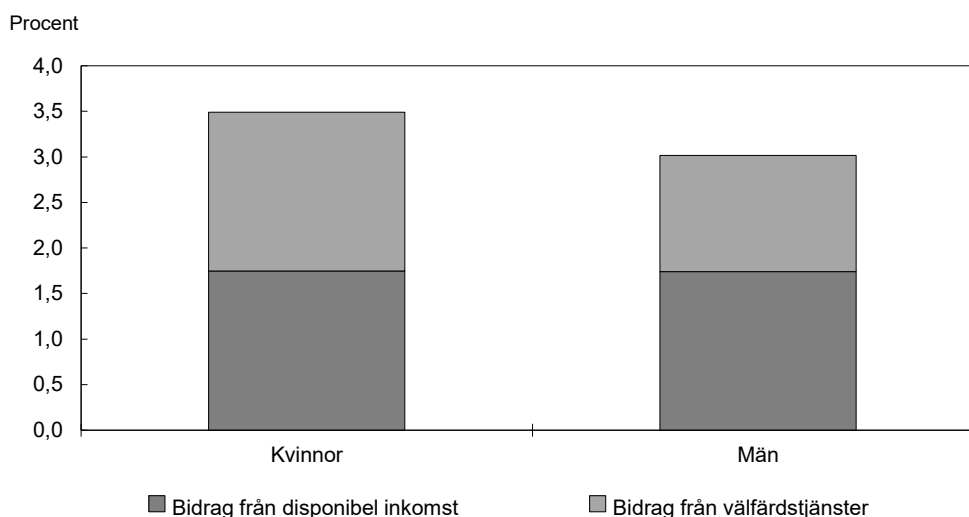
Anm.: Statistiken avser åldersgruppen 20 år och äldre. Den totala effekten av samtliga reformer är större än summan av respektive reform till följd av samspelet mellan reformerna. För att få en korrekt total effekt har därför skillnaden mellan den samlade effekten av alla reformer och summan av effekterna av de särredovisade reformerna inkluderats i "Övriga skatter".

Källor: Statistiska centralbyrån (STAR) och egna beräkningar.

Under mandatperioden har regeringen även genomfört betydande satsningar på individuella välfärdstjänster. För att ge en mer fullständig bild av hur de resurser som satsas på olika reformer fördelar sig mellan kvinnor och män redovisas också en utvidgad analys där effekten av regeringens satsningar på välfärdstjänster inkluderas i beräkningarna.

Regeringens satsningar beräknas ha ökat de individuella välfärdstjänsternas omfattning med ca 53 miljarder kronor 2019–2022. Av detta belopp står förslagen i budgetpropositionen för 2022 för ca 25 miljarder kronor.

Satsningarna på välfärdstjänster bedöms tillföra ekonomiska resurser till kvinnor i högre utsträckning än till män. Effekten av satsningarna på välfärdstjänster, uttryckt som andel av den utökade inkomsten (dvs. summan av disponibel inkomst och värdet av välfärdstjänster), uppgår till 1,7 procent för kvinnor och 1,3 procent för män (se diagram 5.2).

Diagram 5.2 Genomsnittlig förändring av utökad inkomst till följd av regeringens reformer 2019–2022

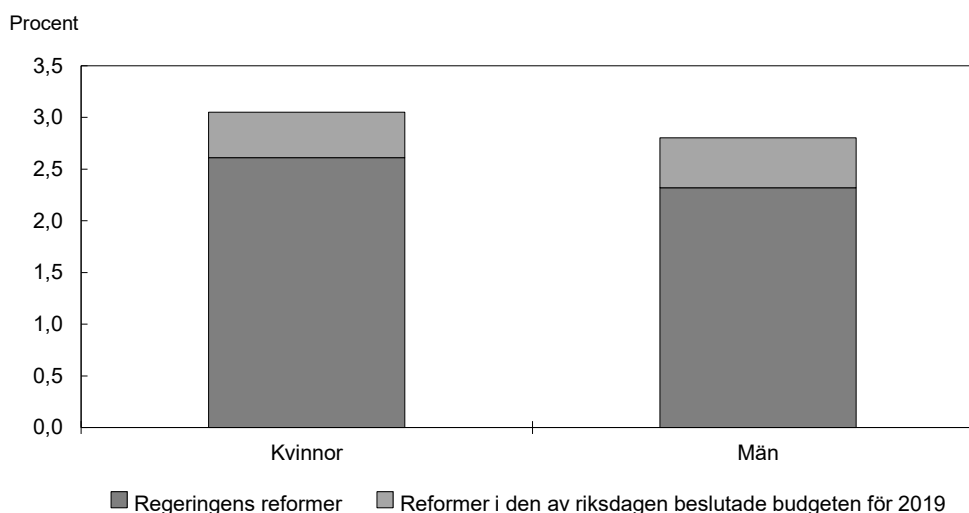
Anm.: Statistiken avser åldersgruppen 20 år och äldre. Utökad inkomst är summan av disponibel inkomst och värdet av välfärdstjänster.

Källor: Statistiska centralbyrån (STAR) och egna beräkningar.

5.2 Effekter på ekonomiska resurser av samtliga reformer 2019–2022

I detta avsnitt (5.2) redovisas fördelningseffekterna av de samlade reformerna 2019–2022, dvs. inklusive reformerna i den av riksdagen beslutade budgeten för 2019 (t.ex. utökad jobbskatteavdrag, höjd brytpunkt för statlig inkomstskatt och höjt tak i RUT-avdraget).

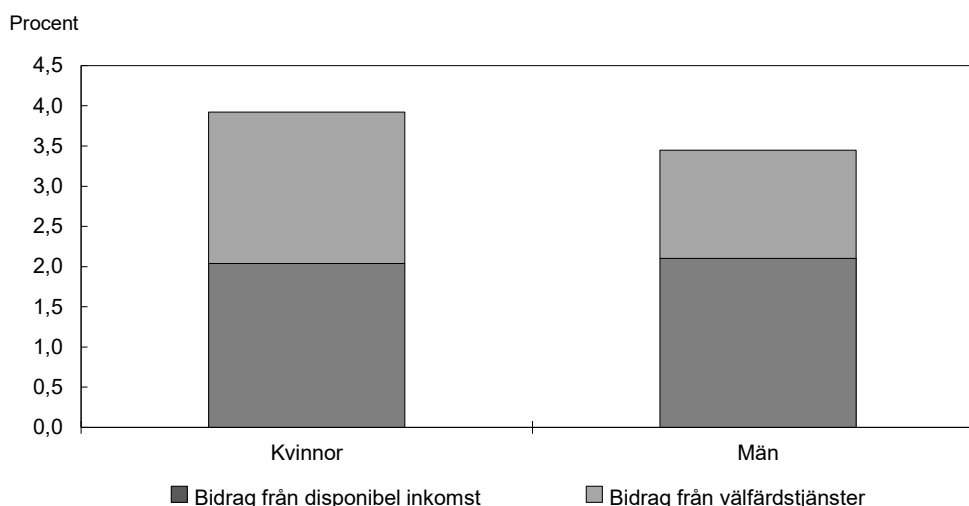
Kvinnors och mäns disponibla inkomster bedöms öka med ca 74 miljarder kronor till följd av de samlade reformerna 2019–2022 med hänsyn också tagen till förslagen i denna proposition. De samlade reformerna i skatte- och transfereringssystemen bedöms öka kvinnors disponibla inkomst med 3,1 procent och mäns med 2,8 procent (se diagram 5.3).

Diagram 5.3 Genomsnittlig förändring av disponibel inkomst till följd av de samlade reformerna 2019–2022

Anm.: Statistiken avser åldersgruppen 20 år och äldre. Den totala effekten av samtliga reformer är större än summan av effekten av regeringens reformer och effekten av den av riksdagen beslutade budgeten för 2019 till följd av samspelet mellan reformerna. För att få en korrekt total effekt har därför effekten av reformerna i den av riksdagen beslutade budgeten för 2019 beräknats som skillnaden mellan den samlade effekten av alla reformer under mandatperioden och effekten av regeringens reformer.

Källor: Statistiska centralbyrån (STAR) och egna beräkningar.

Sammantaget beräknas välfärdstjänsterna omfattning öka med 56 miljarder kronor 2019–2022 med hänsyn tagen också till förslagen i denna proposition. Eftersom satsningar på välfärdstjänster i högre utsträckning tillfaller kvinnor än män ökar kvinnors utökade inkomst mer än mäns. Kvinnors utökade inkomst ökar med 3,9 procent och mäns med 3,4 procent (se diagram 5.4).

Diagram 5.4 Genomsnittlig förändring av utökad inkomst till följd av de samlade reformerna 2019–2022

Anm.: Statistiken avser åldersgruppen 20 år och äldre. Utökad inkomst är summan av disponibel inkomst och värdet av välfärdstjänster. Bidrag från förändrad disponibel inkomst och bidrag från satsningar på välfärdstjänster avser förändringen i disponibel inkomst respektive satsningar på välfärdstjänster som andel av den utökade inkomsten före reformerna.

Källor: Statistiska centralbyrån (STAR) och egna beräkningar.

Tabellbilaga

Tabell a.1 Reformerna som beaktas vid beräkning av politikens effekter på disponibel inkomst 2020

2022	2021	2020	2019
Förstärkt skattereduktion för förvärvsinkomster	Bred skattereduktion på förvärvsinkomster	Höjt tak i arbetslöshetsförsäkringen	Utökat jobbskatteavdrag
Förstärkt skattereduktion för sjuk- och aktivitetsersättning	Sänkt inkomstskatt för pensionärer	Höjd grundnivå i arbetslöshetsförsäkringen	Sänkt inkomstskatt för pensionärer
Skattereduktion för A-kasseavgift	Inkomstpensionstillägg	Höjd lägstnivå i arbetslöshetsförsäkringen	Höjd brytpunkt för statlig inkomstskatt
Förstärkt bostadstillägg och särskilt bostadstillägg för pensionärer	Avskaffad schablonintäkt på uppskovsränta	Sänkt inkomstskatt för pensionärer	Höjt tak i rutavdraget
Förstärkt bostadstillägg och särskilt bostadstillägg för personer med sjuk- och aktivitetsersättning	Höjt tak för rutavdrag	Stärkt grundskydd för äldre	Avskaffad skattereduktion för fackföreningsavgift
Höjd garantinivå i sjuk- och aktivitetsersättningen	Höjt underhållsstöd	Slopad värnskatt	Införande av skattereduktion för gåva till ideell förening
Höjt tak i sjukförsäkringen	Tillfällig skattereduktion för att hantera ökade arbetskostnader till följd av pandemin	Skattereduktion i vissa glest befolkade områden	Införande av fritidspeng
Tillfälligt minskat antal karensdagar i arbetslöshetsförsäkringen		Höjt tak för uppskov vid försäljning av bostad	
Höjd inkomstrelaterad sjuk- och aktivitetsersättning			
Höjt underhållsstöd för 7–10 åringar			
Familjeveckan			
Höjd skälig levnadsnivå för pensionärer och personer med sjuk- och aktivitetsersättning			

Anm.: Här redovisas de reformer som beaktas i beräkningen av politikens effekter på disponibel inkomst 2022. I varje kolumn framgår vilket år som respektive reform infördes.

Tabell a.2 Fördelning av reformer på välfärdstjänstområdet på olika verksamhetsområden

Procent

	Regeringen	Mandatperioden
Fritid och kultur	5	5
Hälsa- och sjukvård	43	58
Socialt skydd	29	13
Utbildning	19	27
Barnomsorg	3	4

Anm.: De totala satsningarna på individuella välfärdstjänster under mandatperioden beräknas uppgå till 56 miljarder kronor, varav 53 miljarder kronor motsvarar regeringens satsningar. Reformerna som är av mer generell karaktär fördelas i enlighet med det konsumtionsmönster som gäller för välfärdstjänsterna totalt.

Källa: Egna beräkningar.