

”Kvinnors lägre avlöning i förhållande till män hör till de mest konstanta lagbundenheterna inom det ekonomiska livet.”

Prof. Eli Heckscher, 1914

Jämställda löner och avtalsrörelsen

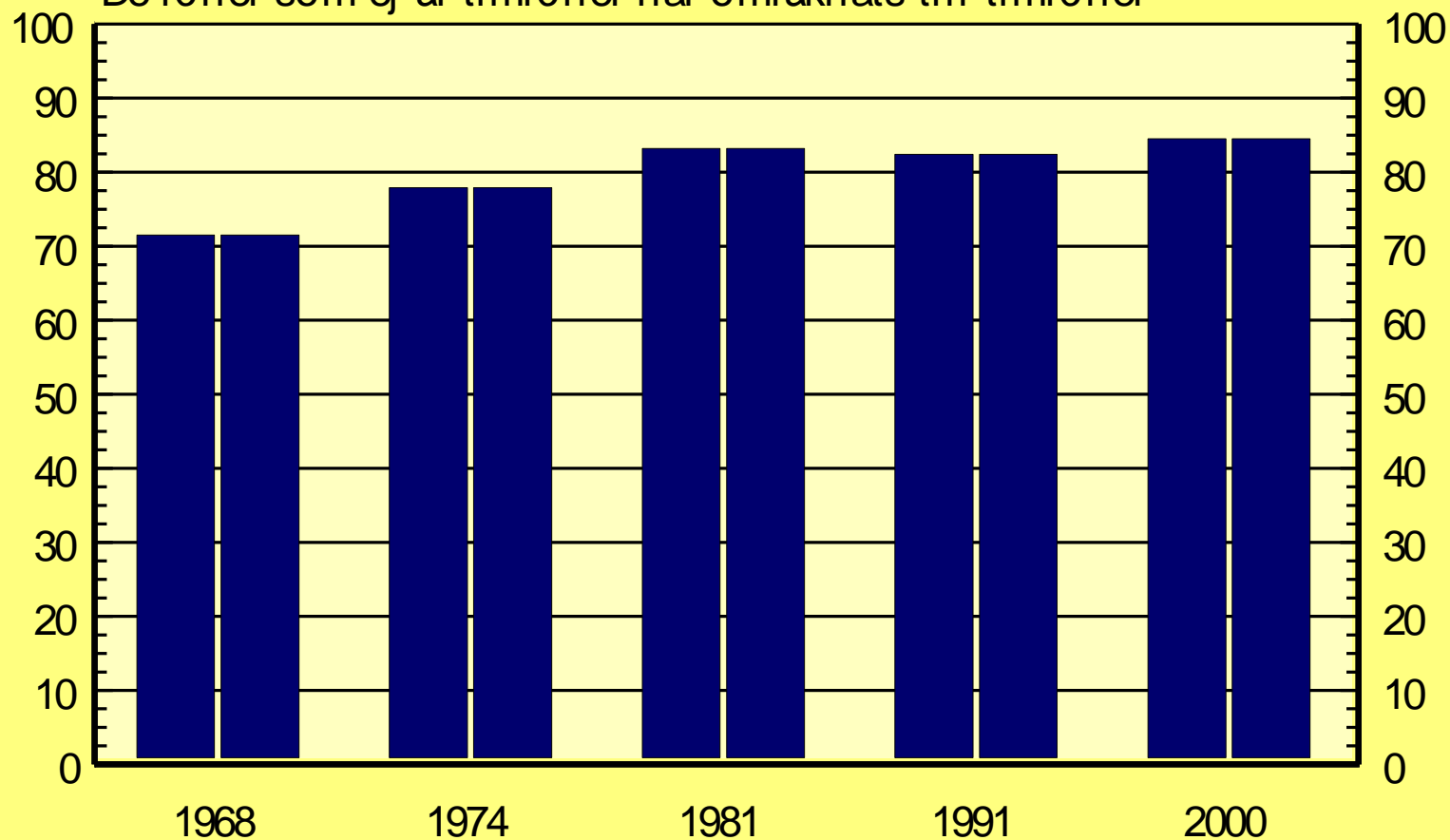
Konferens Polstjärnan, 26 maj 2009

Anna Thoursie

fil. dr., chefsekonom, Kommunal

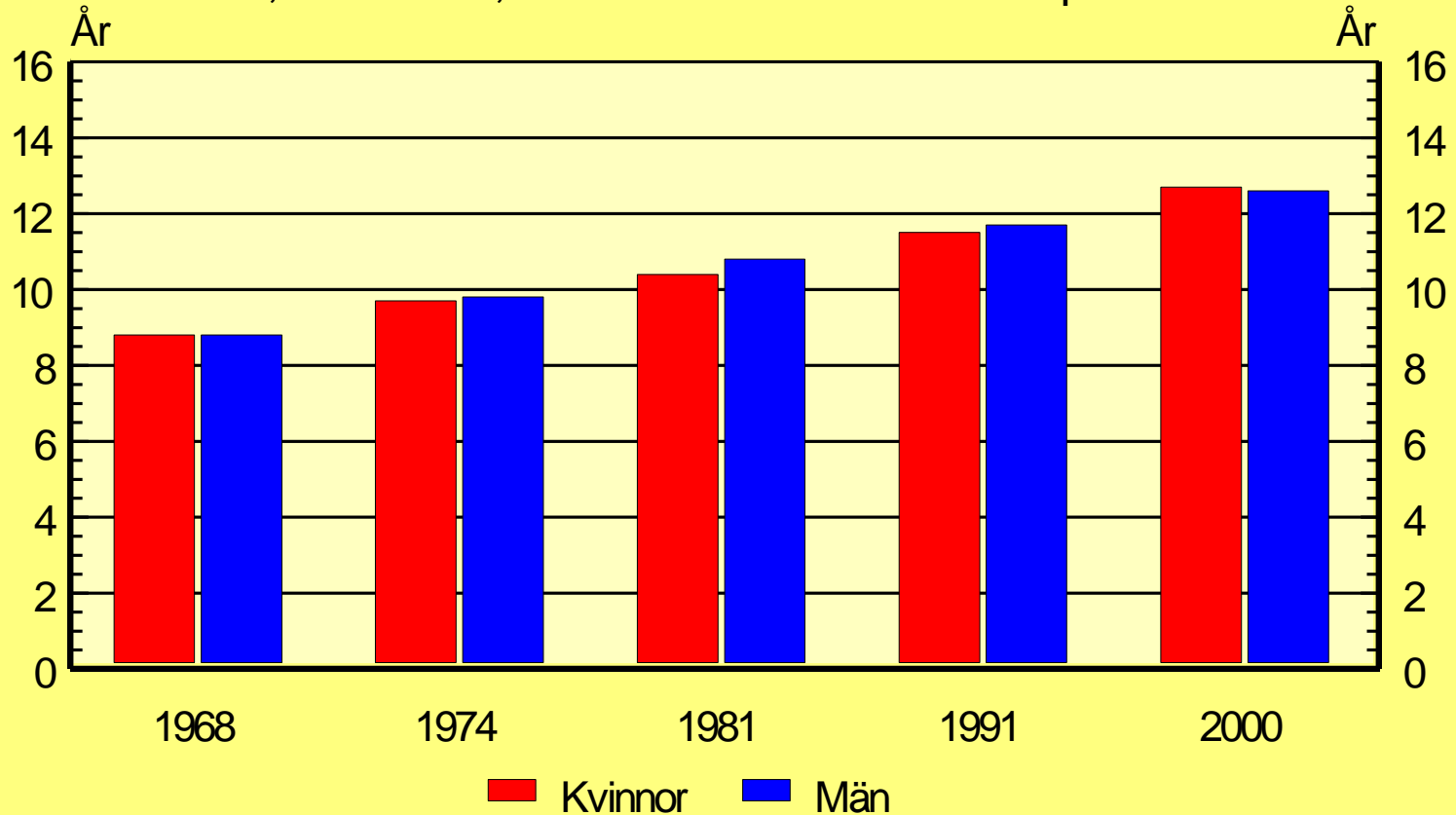
Kvinnors löner i procent av mäns

De löner som ej är timlöner har omräknats till timlöner



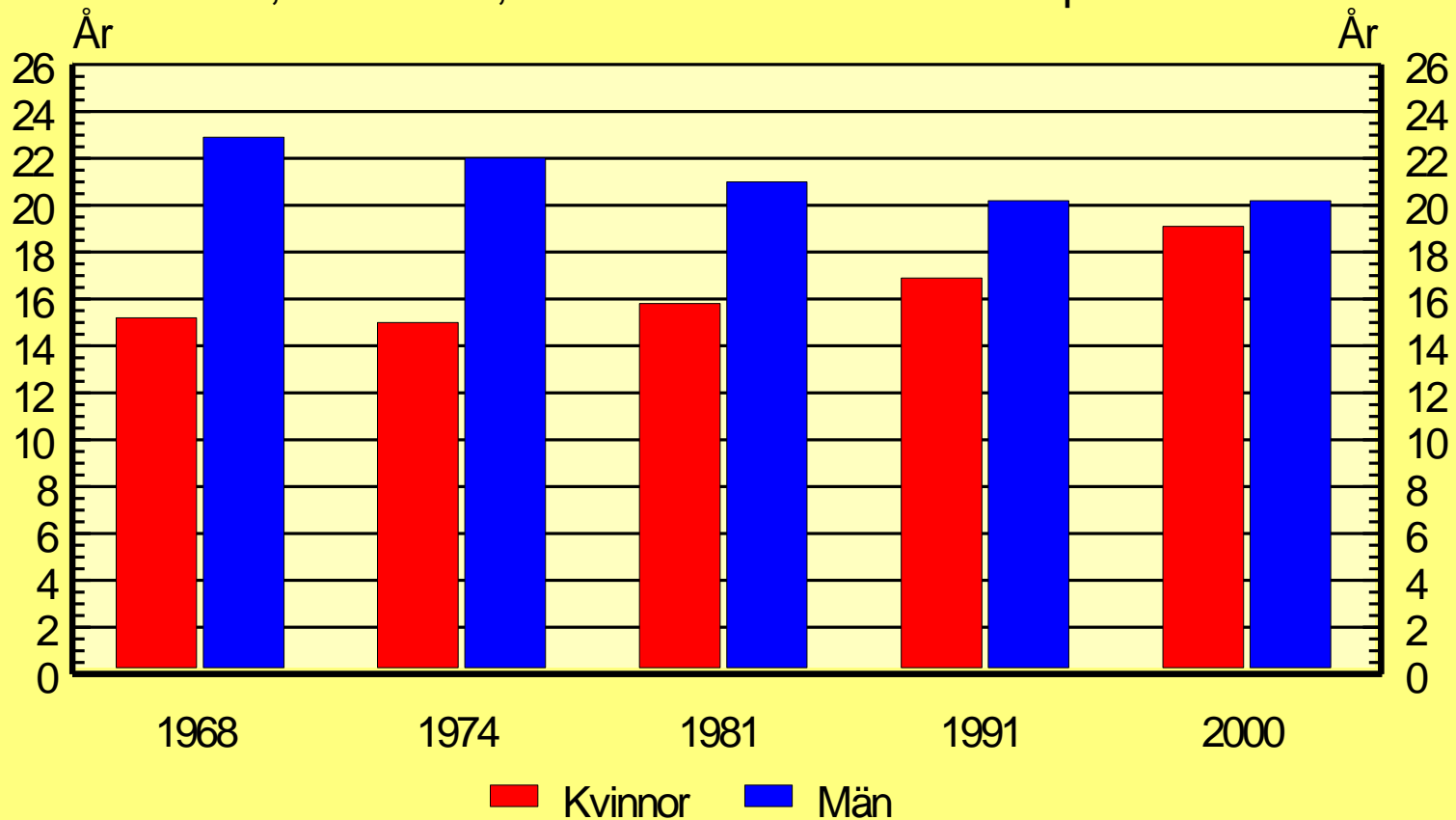
Källa: Valförskommittén, SOU 2001:53
(kap. 4, le Grand, Szulkin & Tåhlin)

Kvinnors och mäns utbildningslängd 19-65 år, anställda, arbetar minst 10 timmar per vecka



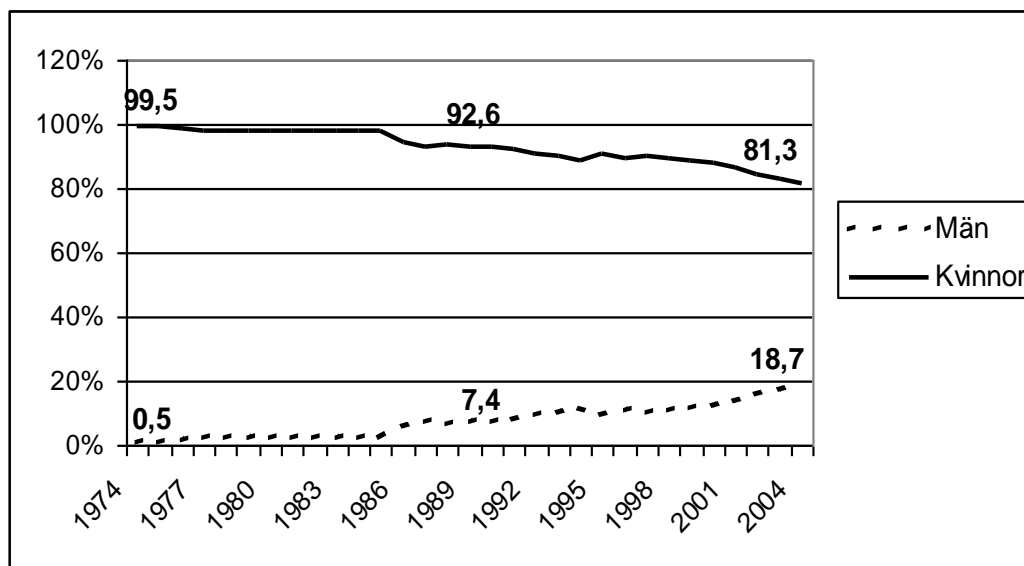
Källa: Underlag till Valförskommittén, SOU 2001:53
(kap. 4, le Grand, Szulkin & Tåhlin)

Kvinnors och mäns arbetslivserfarenhet 19-65 år, anställda, arbetar minst 10 timmar per vecka



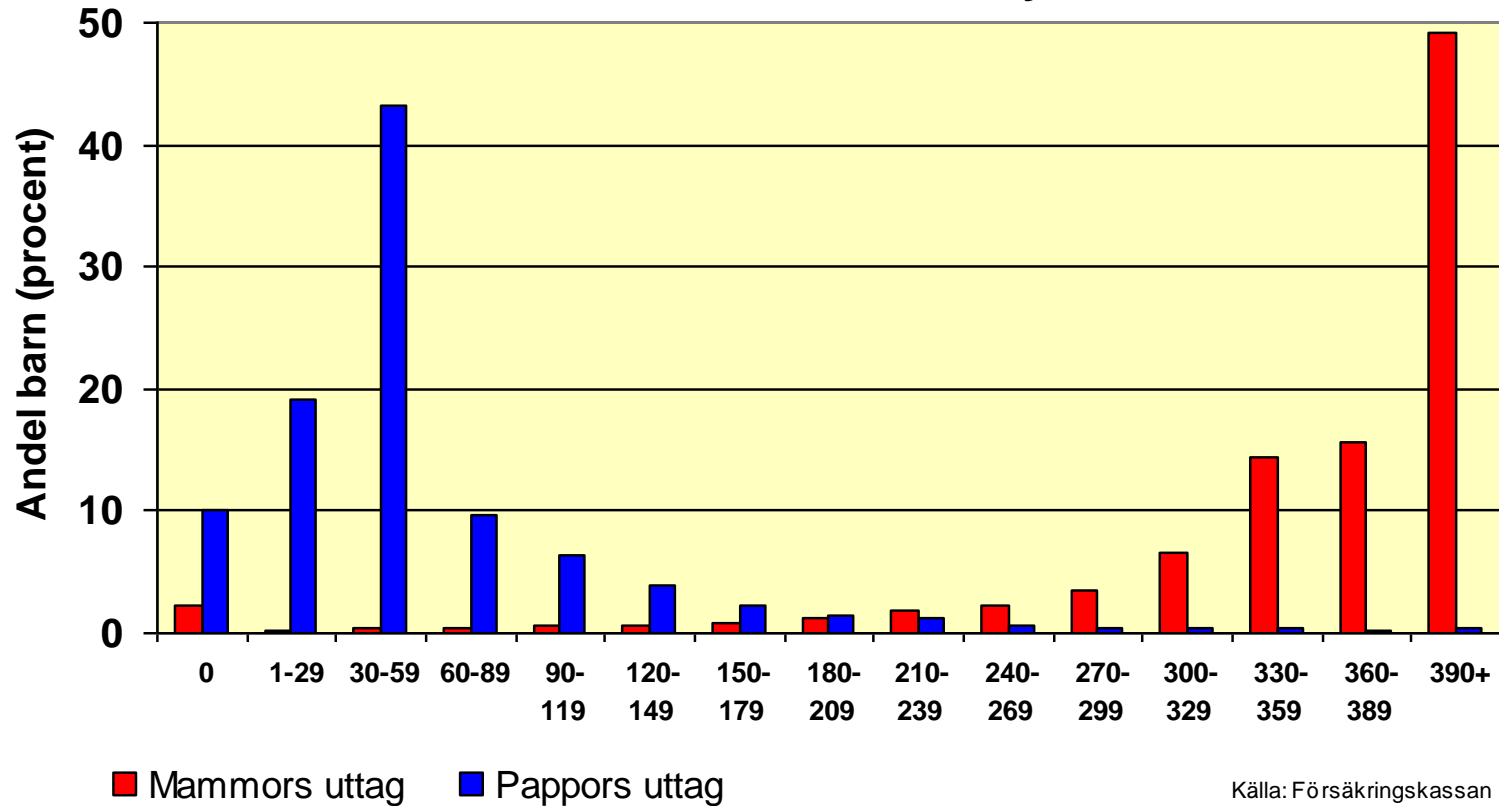
Källa: Underlag till Valförskommittén, SOU 2001:53
(kap. 4, le Grand, Szulkin & Tåhlin)

Kvinnors och mäns uttag av föräldrapenning



Föräldraförsäkringsutredning

Mammors och pappors uttagsmönster för barn födda 1996 och som fyllt åtta år



Jag ber er nu att ta ställning till följande två påståenden:

Jag ber er nu att ta ställning till följande två påståenden:

1. Majoriteten av arbetsgivare föredrar att de anställda är närvarande på jobbet framför att de är frånvarande

Jag ber er nu att ta ställning till följande två påståenden:

1. Majoriteten av arbetsgivare föredrar att de anställda är närvarande på jobbet framför att de är frånvarande
2. Det är omöjligt för arbetsgivare att ha fullständig information om den framtida frånvaron för varje individ som denne funderar på att anställa eller befordra

Jag ber er nu att ta ställning till följande två påståenden:

1. Majoriteten av arbetsgivare föredrar att de anställda är närvarande på jobbet framför att de är frånvarande
2. Det är omöjligt för arbetsgivare att ha fullständig information om den framtida frånvaron för varje individ som denne funderar på att anställa eller befordra

Om ni håller med dessa båda påståenden håller ni med om att det förekommer statistisk diskriminering

Statistisk diskriminering

Riktad mot individer

Innebär att en enskild person får sig tillskrivet det beteende eller de egenskaper som är de vanligaste hos den grupp man tillhör

Statistisk diskriminering

Riktad mot individer

Innebär att en enskild person får sig tillskrivet det beteende eller de egenskaper som är de vanligaste hos den grupp man tillhör

I genomsnitt är kvinnor föräldralediga mycket längre än män

Att en kvinna i fertil ålder automatiskt ses som mer riskabel att anställa eller befordra än en man sker oberoende av hennes faktiska produktivitet på jobbet

Statistisk diskriminering

Riktad mot individer

Innebär att en enskild person får sig tillskrivet det beteende eller de egenskaper som är de vanligaste hos den grupp man tillhör

I genomsnitt är kvinnor föräldralediga mycket längre än män

Att en kvinna i fertil ålder automatiskt ses som mer riskabel att anställa eller befordra än en man sker oberoende av hennes faktiska produktivitet på jobbet

Hon själv kan inte påverka detta

Här har vi ett intressant politiskt problem!

Den stora majoriteten av arbetstagare och arbetssökande möter arbetsgivare som – av ekonomiskt helt rationella skäl – ogillar frånvaro

Här har vi ett intressant politiskt problem!

Den stora majoriteten av arbetstagare och arbetssökande möter arbetsgivare som – av ekonomiskt helt rationella skäl – ogillar frånvaro

Om statistisk diskriminering mellan kvinnor och män förekommer måste vi välja vad vi värderar högst:

- Föräldrars individuella valfrihet att själva fördela föräldraledigheten
- Kvinnors rätt till samma möjligheter som män på arbetsmarknaden.

Här har vi ett intressant politiskt problem!

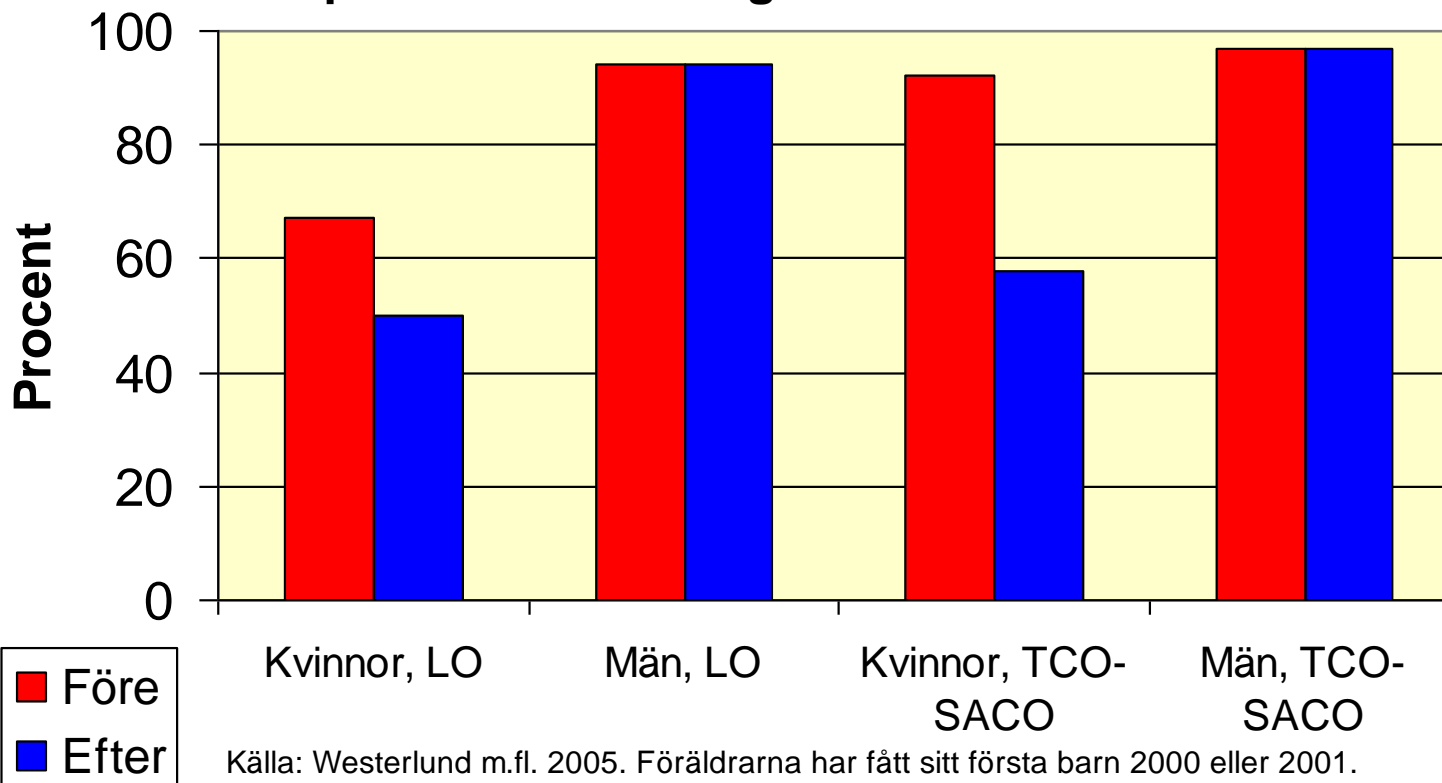
Den stora majoriteten av arbetstagare och arbetssökande möter arbetsgivare som – av ekonomiskt helt rationella skäl – ogillar frånvaro

Om statistisk diskriminering mellan kvinnor och män förekommer måste vi välja vad vi värderar högst:

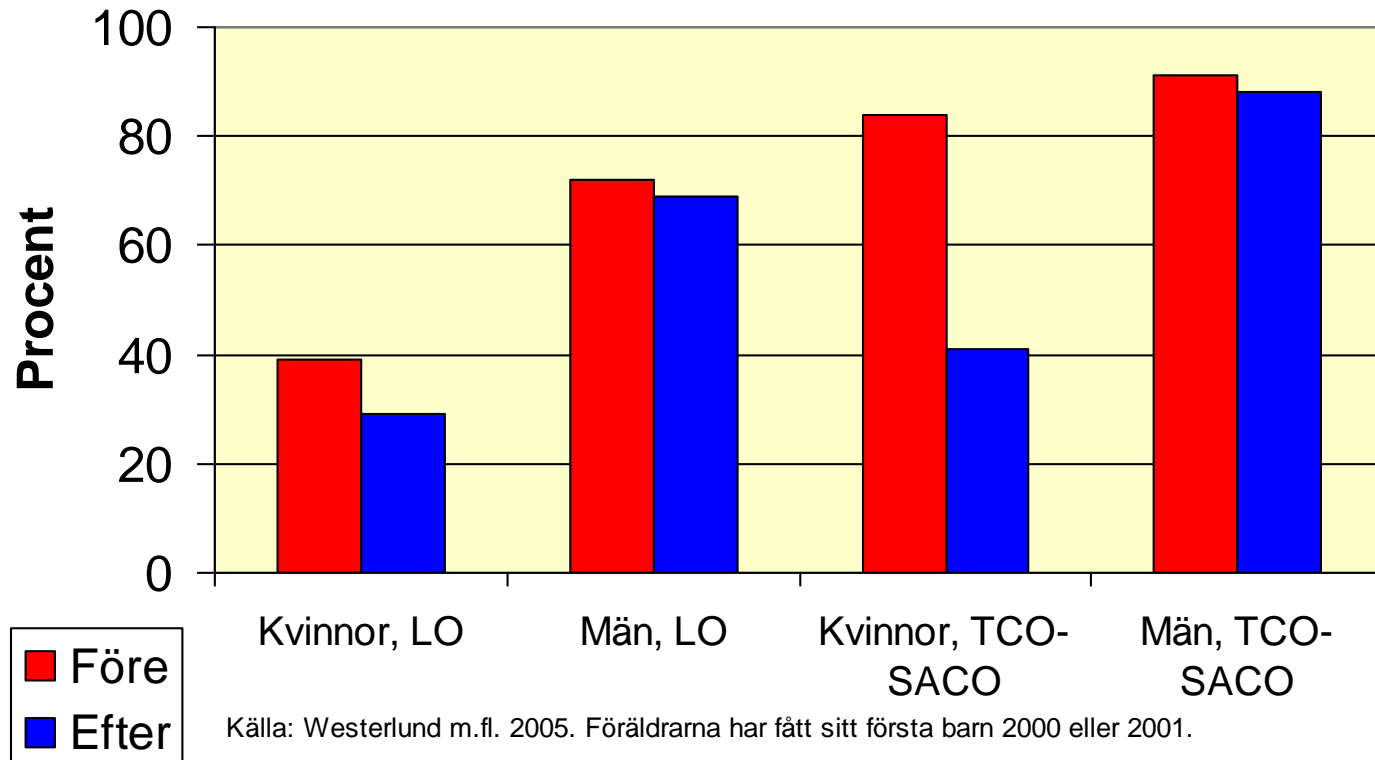
- Föräldrars individuella valfrihet att själv fördela föräldraledigheten.
- Kvinnors rätt till samma möjligheter som män på arbetsmarknaden.

Båda mål kan förstås anses vara viktiga men ett måste ses som viktigare om statistisk diskriminering förekommer eftersom det innebär att målen då står i konflikt med varandra

Privat sektor: Andel som jobbar heltid före resp. efter föräldraledighet för första barnet



Offentlig sektor: Andel som jobbar heltid före resp. efter föräldraledighet för första barnet



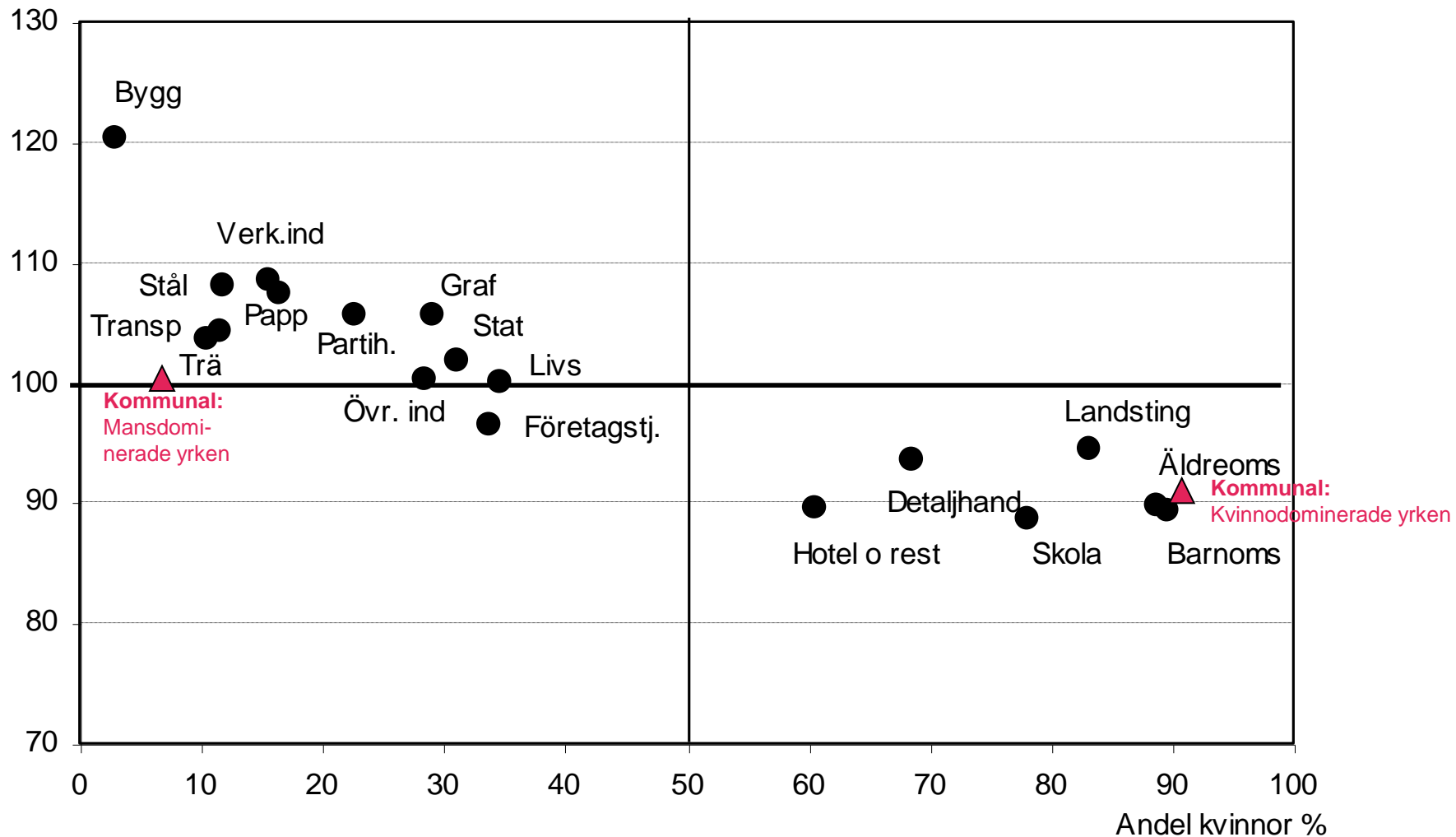
Värdediskriminering

- Riktad mot yrken, inte mot individer.
- Omotiverade skillnader i lön mellan yrken som kan antas vara av lika värde med avseende på arbetets svårighetsgrad.
- Yrken som i huvudsak innehas av kvinnor värderas – och betalas därmed – systematiskt lägre än likvärdiga som i huvudsak innehas av män.
- Finns både i gruppen arbetare och gruppen tjänstemän – kvinnodominerade yrken betalas lägst inom varje grupp.
- Även män i kvinnodominerade yrken drabbas.

Arbetare:

Andel kvinnor per sektor och sektorns medellön relativt medellön för samtliga arbetare (=100). År 2007

Sektorns relativlön

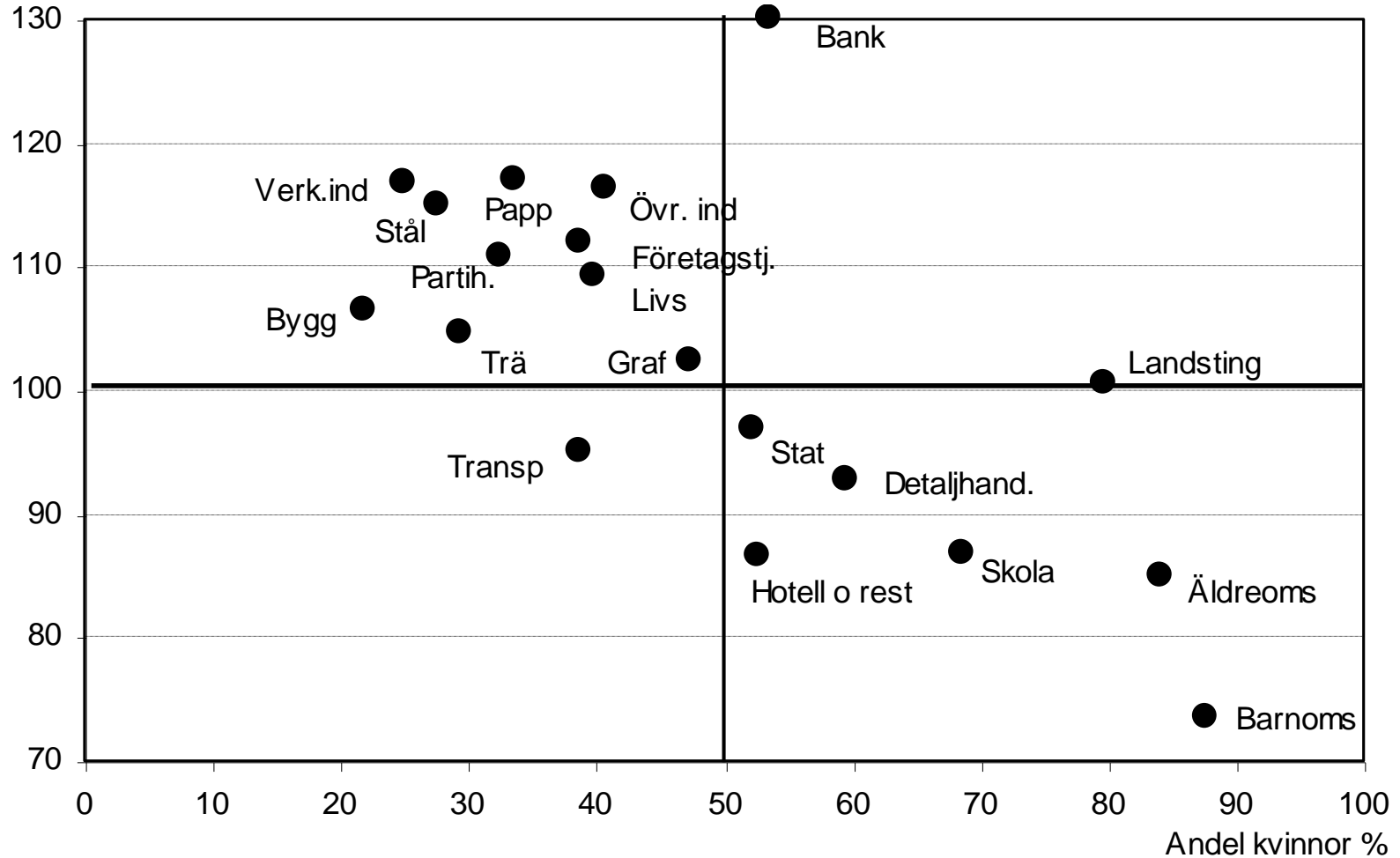


Källa: LO samt bearbetning av Kommunals lönestatistik för kommuner och landsting 2007

Tjänstemän:

Andel kvinnor per sektor och sektorns medellön relativt medellön för samtliga tjänstemän (=100). År 2007

Sektorns relativlön



Källa: LO

LO-samordningen våren 2007

- ✓ LO-gemensamt krav på en jämställdhetspott – 205 kr till alla kvinnor som tjänar mindre än 20 000 kr/månad (grundlön).
- ✓ Värdet av jämställdhetspotten beräknas för varje avtalsområde för sig. Ju större andel kvinnor, desto mer pengar ger jämställdhetspotten till detta avtalsområde.

(Beräkning: Antalet kvinnor med grundlön under 20 000 kr/månad divideras med totala antalet kvinnor och män på avtalsområdet. Den erhållna kvoten - andel kvinnor med grundlön under 20 000 kr/månad - multipliceras med 205 kr.)

Löneutveckling 2007-2008 för Kommunals medlemmar anställda i kommuner och landsting

Identiska individer	2007	2008	2007-2008	
	Medellön	Medellön	Ökning, kr	Ökning, %
Kvinnodominerade yrken	18223	19984	1760	9,7%
Mansdominerade yrken	19476	21113	1637	8,4%
Alla	18314	20066	1751	9,6%

Identiska individer - Månads- och timavlönade i samma befattning 2007 och 2008, löner viktade med 2008 års sysselsättningsgrader, individer i mans- resp kvinnodominerade yrken 2008

Kvinnodominerade yrken - yrken med mer än 50 % kvinnor

SCB:s befolkningsprognos 2009

